



T.C.  
KÜLTÜR BAKANLIĞI  
Anıtlar ve Müzeler Genel Müdürlüğü

**XX.**  
**KAZI SONUÇLARI**  
**TOPLANTISI**  
**II.CİLT**

25-29 MAYIS 1998  
TARSUS

## İÇİNDEKİLER

<b>C.H. GREENEWALT, JR.</b> Sardis: Archeological Research in 1997 .....	1
<b>Orhan BİNGÖL</b> Magnesia ad Meandrum (1996-1997) .....	15
<b>Meral AKURGAL</b> Bayraklı Kazısı 1997 .....	33
<b>Ömer ÖZYİĞİT</b> 1997 Yılı Phokaia Kazı Çalışmaları .....	49
<b>Güven BAKIR, Yaşar ERSOY</b> 1997 Yılı Klazomenai Çalışmaları .....	67
<b>Klaus TUCHELT</b> Didyma 1997 .....	77
<b>Wolfgang RADT</b> Bericht Über Die Kampagne 1997 in Pergamon .....	93
<b>Coşkun ÖZGÜNEL, Tayyar GÜRDAL</b> 1996-1997 Gülpınar Kazı Çalışmaları .....	111
<b>Juliette DE LA GENIERE</b> 1997 Yılı Klaros Kazısı .....	125
<b>Jacques Des COURTILS, Didier LAROCHE</b> Xanthos Letoon 1997 Kazı Raporu .....	131
<b>Jürgen BORCHARDT</b> Bericht Der Grabungskampagne in Limyra 1997.....	139
<b>Cevdet BAYBÜRTLÜOĞLU</b> 1997 Yılı Arykanda Kazısı Raporu .....	151
<b>Fahri IŞIK</b> Patara 1997 .....	159
<b>Haluk ABBASOĞLU, Wolfram MARTINI</b> Perge Akropolisi'nde 1997 Yılında Yapılan Çalışmalar .....	179
<b>Cengiz IŞIK</b> Kaunos 1997 Araştırmaları .....	195
<b>Ramazan ÖZGAN</b> 1997 Knidos Kazısı .....	205

<b>Yusuf BOYSAL, Musa KADIOĞLU</b> 1997 Yılı Stratonikeia Nekropol Çalışmaları .....	215
<b>Fede BERTİ</b> Work Of The Italian Archaeological Mission At Iasos 1997 .....	229
<b>Ahmet A.TIRPAN</b> Lagina Hekate Temenosu, Propylon ve Altardaki Kazı Çalışmaları 1997 .....	237
<b>Pierre DEBORD</b> Campagne 1997 A Çamlıdere Et Ortas .....	257
<b>Daria Ferrero De BERNARDI</b> Hierapolis İtalyan Kazı Kurulu 1997 Dönemi Çalışma Raporu .....	263
<b>Marc WAELKENS, P.M.VERMEERSCH, I.OZTURK, H.A.EKINCI</b> The 1997 Excavation Campaign At Sagalassos And Dereköy .....	283
<b>R.R.R. SMITH</b> Aphrodisias 1997 .....	313
<b>Klaus RHEIDT</b> Die Ausgrabungen In Aizanoi 1997 .....	321
<b>Recep MERİÇ</b> Metropolis 1997 Yılı Kazı Raporu .....	335
<b>Vedat İDİL</b> Nysa Kazısı 1997 Yılı Çalışmaları .....	353
<b>John DEVREKER, Kurt BRAECKMAN, Dominique DUTOO</b> Pessinonte 1997 Rapport Provisoire .....	359
<b>Eugenia Eguini SCHNIDER</b> 1997 Excavations And Research At Elaiussa Sebaste, Turkey .....	385
<b>Catherine ABADIE-REYNAL, Rifat ERGEÇ</b> The Zeugma And Apameia Works 1997 .....	403
<b>M. HARTMANN, M.A. SPEIDEL, R. ERGEÇ</b> Roman Military Forts At Zeugma .....	417
<b>Numan TUNA</b> Burgaz Arkeolojik Kazıları 1997 Yılı Çalışmaları .....	425
<b>Ersin DOĞER, A. Kaan ŞENOL</b> 1997 Yılı Marmaris Hisarönü-Çubucak Kazıları .....	439
<b>İsmail TATLICAN, Dominique KASSAB TEZGÖR, Fuat DERELİ</b> Demirci-Sinop Amphora Atölyelerinin 1997 Kazısı .....	447
<b>Levent ZOROĞLU, Nurettin ARSLAN</b> Kelenderis 1997 Yılı Kazı Çalışmaları .....	457

<b>Levent ZOROĞLU, H. ADIBELLİ, Mehmet DOĞAN</b> Tarsus Cumhuriyet Alanı 1997 .....	463
<b>Özkan ERTUĞRUL</b> Vize / Ç. S. E. K. 1997 .....	475
<b>S. Yıldız ÖTÜKEN</b> 1997 Yılı Demre-Myra Aziz Nikolaos Kilisesi Kazısı.....	481
<b>Sacit PEKAK</b> Niğde-Andaval (Aktaş)'daki Konstantin Helena Kilisesi 1997 Çalışmaları .....	505
<b>Chris LIGHTFOOT, Yalçın MERGEN</b> 1997 Yılı Amorium Çalışmaları .....	525
<b>Ara ALTUN, Oktay ASLANAPA</b> İzmit Çini Fırınları Kazısı 1997 Mevsimi Çalışmaları .....	539
<b>M.Oluş ARIK</b> Alanya Kalesi 1997 Yılı Çalışmaları .....	557
<b>Rüçhan ARIK</b> Kubad-Abad Kazısı 1997 Yılı Çalışmaları .....	559
<b>H.Örcün BARIŞTA</b> İstanbul Eyüp Sultan Cafer Paşa Türbesi Yüzey Araştırması ve Kazısı .....	567
<b>Bekir DENİZ</b> Aksaray-Melik Mahmud Gazi Hangâhı (Darphane) Kazısı 1997 .....	593
<b>Abdüselam ULUÇAM, Ersin KAVAKLI</b> Eski Van Hüsrev Paşa Külliyesi Kazısı 1997 .....	613
<b>Mihriban ÖZBAŞARAN, Muhsin ENDOĞRU</b> Musular 1997 Yılı Kazısı .....	631

## 1996-1997 GÜLPINAR KAZI ÇALIŞMALARI

Coşkun ÖZGÜNEL\*  
Tayyar GÜRDAL

### 1996 Yılı Çalışmaları

Kültür Bakanlığı Anıtlar ve Müzeler Genel Müdürlüğü ve Ankara Üniversitesi adına 1980 yılından beri yürütülmekte olan Gülpınar kazısına, adı geçen bakanlığın maddi ve manevi katkılarının yanı sıra diğer kamu kuruluşlarının sağladığı destek ile 12 Temmuz- 5 Eylül 1996 tarihleri arasında devam edilmiştir<sup>1</sup>.

1996 yılı çalışmalarını; tapınak güneydoğu uzun kenar sondajları, tapınak yakın çevresi sondajları restorasyon ve koruma çalışmaları, belgeleme-araştırma-değerlendirme çalışmaları olmak üzere beş ana başlıkta toplamak mümkündür.

### 1) Tapınak Güneydoğu Uzun Kenar Sondajları

1995 yılı restorasyon-çevre düzenleme çalışmaları sırasında tapınağın güneydoğu uzun kenarının bir üst kotundaki düzenlemeyle bu alanın kazılabilme şansı doğmuştu (Plan: 1). Bu yönde yine geçtiğimiz kazi sezonunda geniş bir sondajla başlatılan çalışmalarda bir tek iç mekanı ortaya çıkarılabilen, duvar ve taban sıvalarının özelliklerinden dolayı suyla ilgili olabileceği düşünülen bu yapının (Resim: 1) anlaşılabilmesi amacıyla daha önce açılan sondaj genişletilerek ve söz konusu sondajın yanında açılan iki yeni sondajla ikinci bir iç mekana ulaşıldı (Çizim: 1). Yapının duvar ve taban sıvalarının yalıtım amacıyla yapılmış olması, büyük iç mekanın üstten basamaklı bir girişi olması, yine aynı odanın dış duvarının basınca karşı desteklenmiş olması yapının su depolamak amacıyla kullanılmış olabileceği savını destekler. Gülpınar Beldesi de günü-

\* Prof.Dr.Coşkun ÖZGÜNEL, A.Ü.Dil ve Tarih- Coğrafya Fakültesi K.Arkeoloji Anabilim Dalı 06100 Sıhhiye/ANKARA  
Arş.Gör.Tayyar GÜRDAL, A.Ü.Dil ve Tarih- Coğrafya Fakültesi K.Arkeoloji Anabilim Dalı 06100 Sıhhiye/ANKARA

(1) Kültür Bakanlığı; Anıtlar ve Müzeler Genel Müdürlüğü, Kültür ve Tabiat Varlıklarını Koruma Genel Müdürlüğü, Çanakkale Valiliği İl Özel İdare Md., Türk Tarih Kurumu, Ankara Üniversitesi'ne 1996 Gülpınar kazısına yaptıkları maddi ve manevi katkılardan dolayı teşekkür ederiz.  
1996 yılı çalışmalarına Kültür Bakanlığı'ni temsilen Samsun Müzesi'nden Sayın Şükran Atalar katılmıştır. Başkanlığımızda yürütülen çalışmalar aşağıda belirtilen ekiple gerçekleştirilmiştir.  
Yük. Mimar Restorasyon Uzmanı Fuat Gökçe (O.D.T.Ü. Mimarlık Fakültesi Öğretim Üyesi), Araş.Gör. Erhan Öztepe (A.Ü. D.T.C.F. K.Arkeoloji Anabilim Dalı), Araş.Gör. Tayyar Gürdal (A.Ü. D.T.C.F. K.Arkeoloji Anabilim Dalı), Yurdakul Biçer Muhasebe Sorumlusu (Bilkent Üniversitesi), Mimar Ataner Koçak, Arkeolog Burak Tüzün, Baki Demirtaş, Hakan Öztaner, A.Ü. K.Arkeoloji Anabilim Dalı'ndan öğrenci olarak Sultan Soner, Ayşegül Gürgezozlu, Nihan Erkan, Erbil Koç.

müze su ihtiyacını yapının yaklaşık üç metre daha üst kotunda konuşlanmış olan su deposundan karşılamaktadır. Ayrıca çağdaş su deposunun suyunu toplayan, anakayaya oyularak inşa edilmiş olan ve içerisinde ele geçen M.S. 1. yüzyılın ikinci yarısına tarihlenebilecek kandan (Resim: 2) dolayı söz konusu tarihlerden beri işlerliğini koruduğunu bildiğimiz antik su iletim sisteminin varlığı da destekleyicidir. Çalışılan üç alanda da küçük buluntu olarak atılan dolgu topraktan hiçbir kültür katı oluşturmayacak Osmanlı, Bizans, geç dönem terra sigillata, yine geç dönem kaba günlük kullanım kaplarından oluşan seramik, mermer mimari süsleme elemanları parçaları, sütun yivi parçaları, friz parçaları, geç dönem çatı kiremiti parçaları ele geçirildi. Ayıklanan ve temizlenen parçalar etütlük malzeme olarak kazı deposunda korumaya alındı. Ancak yapının çok büyük olduğu ve tüm tapınak uzun kenarı boyunca uzandığı düşüncesiyle, sınırlı zaman içerisinde öncelik diğer çalışmalara verince bu alandaki çalışmalar önümüzdeki yıllarda devam edilmek üzere bu noktada dondurulmuştur. Küçük buluntuların zamansal bir sıra göstermemesi de çalışmalara ara verilmesinde etkindir.

## 2) Tapınak Yakın Çevresi Sondajları

İlk olarak 1994 kazı sezonunda tapınak ön cephesinin yaklaşık üç metre açığında rastlanılan, tapıntan erken özellikler gösteren ve 1995 sezonunda kuzeybatı yönünde 100 metre kadar izleyebildiğimiz duvar kalıntısının bizi ulaştırdığı son noktada, köşe bulmak amacıyla açılan küçük sondajlar sırasında ortaya çıkan, pişmiş toprak-mermer devşirme plakalardan oluşturulmuş geç dönem tabanın 52 cm. daha alt kotunda yol olabileceği düşünülen döşemenin varlığı bizleri bu alanda çalışmaya yönlendiren en önemli etkendi (Resim: 3). Bu yönde açılan beş sondajla döşemenin yol olabileceği kanısı gerçekliğe dönüşmüş oldu (Plan: 1, 96/3, 4, 5, 6, 7 nolu sondajlar). Açılan bu beş sondajdan sadece bir tanesinde rastlanılan döşeme, eğimi yönlenmesi ve taş işçiliğiyle takip edilen duvar ile çağdaş özellikler gösteren bir yolla karşı karşıya olduğumuzu işaret eder (Resim: 4). Bu sondajlarda (96/3-4) maalesef küçük buluntulara dayanan bir tabakalaşmadan bahsetmek mümkün değildir. Çünkü döşemenin üzerine daha geç dönemde pişmiş toprak malzemeye yapılan su iletim ağları bu alandaki tabakaları tamamen tahrip etmiştir. Yolun 10 cm. üst kotuna kadar harmanlanmış olarak Geç Hellenistik Dönem'den, yüzyılımıza kadar seramik buluntu, sikke, cam ve mozaik parçaları, jilet, fare kapanı gibi objeler ele geçirilmiştir. Yolun birkaç santimetre üzerinde kesitte de takip edilebilen 1-2 cm. kalınlığındaki bir yangın tabakası mevcuttur. Yolu takip edebilmek amacıyla açılan diğer üç sondajda (96/5-6-7) aynı döşemeye ulaşamamasına rağmen tapınak temenos kotuna göre -434 cm. başlangıç noktası olan bu sondajlarda 2 m. dolgu toprak atıldıktan sonra küçük buluntulara bağlı stratigrafi ile karşılaştırılması, bundan sonraki çalışmalara yön göstermesi bakımından oldukça önemlidir. Bu sondajlardan 5.yüzyıl-4.yüzyıl siyah firnisli Attica seramiğinden Bizans seramiğine kadar yer alan yelpaze içerisinde çeşitli formlarda seramik parçaları ele geçirilmiştir. Ancak yolun başına ve sonuna ulaşamamıştır. Gerek az sayıdaki işçi ve buna bağlı olarak yetersiz iş gücü, gerekse çalışılan alanların şahıs arazisi olması çalışmaların ilerlemesine, sağlıklı ve kesin bir sonuca ulaşmaya engel olan etkenlerdir. Buna rağmen tapıntan daha erken kalıntılar ve seramiğe bağlı statigrafi işaretleri çalışmanın olumlu sonuçları olarak sayılabilir.

### 3) Restorasyon ve Koruma Çalışmaları

Kazı öncesi bu başlıktaki çalışmalarda iki amaç belirlenmişti. Amaçlardan biri, tahribata çok açık olan tüf temel bloklarının her beş yılda bir yapılan temizlik ve sağlamlaştırma işlemi, bir diğeri restorasyon köşesindeki imitasyon mermer blokların dökümü ve yerlerine konmasıydı. Amaçlardan ilki, hazırlanan sıvı bir karışımın tüf temel bloklarının içlerine nüfuz edebilecek şekilde püskürtülmesi ile gerçekleştirildi. Tüm tüf basamak temeller ince ince temizlendikten sonra tatbik edilen sıvı istenilen başarıya ulaşmamızı sağladı. Ancak ana amaçlarımızdan bir diğeri olan imitasyon mermer blokların yapımı ve yerlerine konmaları gerçekleştirilemedi. Bu çalışma için gerekli olan malzeme, kazı başlangıcında Kültür ve Tabiat Varlıklarını Koruma Genel Müdürlüğü tarafından Çanakkale Valiliği İl Özel İdare Müdürlüğü'ne aktarılan ödenekten istenmesine rağmen, malzemenin tümü türlü bahanelerle ancak kazı bitimine dört gün kala elimize ulaştırıldı. Böylelikle bu yönde sadece iki tane imitasyon mermer blok dökülebildi. Onlar da bir önceki sezondan kalan malzemelerle.

### 4) Çevre Düzenlemesi Çalışmaları

Depo-Müze binasının giriş yönünde ilk projede de yer alan ancak zaman ve finans yokluğundan gerçekleştirilemeyen bekçi kulübesiyle diğer hizmet binasının inşası gerçekleştirildi. Böylelikle Depo-Müze projesi tamamlanmış oldu. Bu projenin tüm masrafları yukarıda sözü edilen ödenekten zor da olsa, biraz da mücadeleyle karşılanmıştır.

### 5) Belgeleme-Araştırma-Değerlendirme Çalışmaları

Depo-Müze binasının işlerlik kazanmasıyla 1994 kazı sezonunda yıkılan eski depo binasının altında kalan tapınağın kuzeydoğu köşesinin rölövesi çıkarılarak genel plana geçirildi, bu çalışmayla tapınak planı eksiksiz tamamlanmış oldu.

Tapınağa ait mimari bloklardan tapınak mimarisinin detay çözümlenmeleri için oldukça önemli olan parçaların çizimleri yapılarak bu detaylar için restitüsyon çalışması gerçekleştirildi ve bu çalışmalar sırasında birçok mimari detayın çözümlerine ulaşıldı. Bu yöndeki çalışmalar doktora tezi olarak yayın aşamasındadır.

### 1997 Yılı Çalışmaları

1997 yılı çalışmalarına 14 Temmuz- 18 Ağustos 1997 tarihleri arasında devam edilmiştir<sup>2</sup>.

1997 yılı çalışmalarını; tapınak ve yakın çevresi sondajları, restorasyon ve koruma çalışmaları, belgeleme-araştırma-değerlendirme çalışmaları olmak üzere üç ana başlıkta toplamak mümkündür.

(2) Kültür Bakanlığı Anıtlar ve Müzeler Genel Müdürlüğü, Kültür ve Tabiat Varlıklarını Koruma Genel Müdürlüğü, Çanakkale Valiliği İl Özel İdare Md., Türk Tarih Kurumu, Doğuş Holding, Çankaya Rotary Kulübü ve Ankara Üniversitesi'ne 1997 Gülşinar Kazılarına yaptıkları maddi ve manevi katkılardan dolayı teşekkür ederiz.

1997 yılı çalışmalarına Kültür Bakanlığı'nı temsilen Çanakkale Müzesi'nden Sayın Ömer Özden katılmıştır. Başkanlığımızda yürütülen çalışmalar aşağıda belirtilen ekiple gerçekleştirilmiştir.

Yük. Mimar Restorasyon Uzmanı Fuat Gökçe (O.D.T.Ü. Mimarlık Fakültesi Öğretim Üyesi), Araş.Gör. Erhan Öztepe (A.Ü. D.T.C.F. K.Arkeoloji Anabilim Dalı), Araş.Gör. Tayyar Gürdal (A.Ü. D.T.C.F. K.Arkeoloji Anabilim Dalı), Yurdakul Biçer Muhasebe Sorumlusu (Bilkent Üniversitesi), Mimar Ataner Koçak, Arkeolog Baki Demirtaş, Hakan Öztaner, A.Ü. K.Arkeoloji Anabilim Dalı'ndan öğrenci olarak Sultan Soner, Ayşegül Gürgezoğlu, Taylan Yeğenoğlu, M. Burcu Bilir.

### 1) Tapınak ve Yakın Çevresi Sondajları

Tapınak çevresi sondajları iki alanda yürütülmüştür. İlk alan içerisindeki açmalar tapınağın ön cephesinden başlayarak güneydoğuya doğru devam eden şekilde, diğer çalışma alanı da ; tapınağın güneydoğu uzun kenarının bir üst kotunda geçen yıl çalışılan alanın güneyinde yer alan zeytinyağı fabrikasının arkasında kalan tarlada, Gülpınar'ı Behramkale ve Çanakkale'ye bağlayan karayolunun hemen alt kotunda olmak üzere belirlendi. Tapınak sondajları ise opisthodomos içerisinde ve tapınağın kuzeybatı uzun ile kuzeydoğu kısa kenarlarında gerçekleştirildi ( Plan: 1).

#### 1 Nolu Sondaj

İlk olarak 1994 kazı sezonunda tapınak ön cephesinin yaklaşık üç metre açığında rastlanılan, tapınaktan erken özellikler gösteren ve 1995 kazı sezonunda kuzeybatı yönünde 100 metre kadar izleyebildiğimiz bosajlı duvar kalıntısının güneydoğu yönünde devam edip etmediğini, devam ediyorsa boyutlarını ve sınırlarını saptamaya yönelik olarak 1995/1 numaralı sondajın 2 metre güneydoğusunda 3x4 m. boyutlarında, tapınak temenos kotuna göre -20 cm. kotta çalışmalara başlandı (Plan: 1). -70 cm seviyesine kadar herhangi bir mimari kalıntıya rastlanmaksızın, küçük buluntu olarak herhangi bir tabakalaşma göstermeyen terra sigillata balık tabağı parçaları, kaba günlük kullanım kap parçaları, Bizans Dönemi kap parçaları, günümüz malzemesi ele geçti. Eldeki malzeme ulaşılan seviyeye kadar akıntıyla gelen bir dolgu tabakasıyla karşı karşıya olduğumuzu göstermektedir. Anılan tabakanın bitimiyle birlikte bosajlı duvarın ilk sırasının üst yüzeyi de görülmeye başladı. -70 cm. -140 cm. arasında küçük buluntular yine karışık olarak; kabartmalı kalıp yapımı kase parçaları, siyah firnisli skyphos ve kantharos parçaları, gri monokrom tabak parçaları, balık tabağı parçaları ele geçti. Bu buluntuların arasında M.Ö.V. yüzyıla tarihlenebilecek siyah firnisli çatı kapama kiremiti, tapınağın erken evreleri için ipucu vermesi bakımından önemlidir. -140 cm. -160 cm. arası yoğun olarak, Hellenistik Dönem'e tarihlenen ve unguentarium parçaları, kantharos makara kulpları, balık tabakları dudak ve kaide parçaları, siyah firnisli skyphos ve kantharos parçalarından oluşan bir tabakaya rastlanmıştır. Bu seviyeden -190 cm. seviyesine kadar moloz taşlı, çok az seramik buluntu veren nispeten sert bir zeminle karşılaşıldı. -190 seviyesinden itibaren toprak iyice çamur kıvamında, moloz taşlı ancak bu taşların arasından yine küçük buluntuların yoğunluğu artmaya başladı. -220 seviyesine kadar yukarıda söz edilen dönem, form ve tip benzerliğinde parçalar ele geçti. Yine M.Ö. V. yüzyıla tarihlenen çok kaliteli siyah astar boyalı, üzerinde rozet-kutu meander motifi bulunan, sima parçası veya saçak kiremiti olarak kullanılan pişmiş toprak mimari eleman parçası tapınağın erken dönemdeki varlığını destekler niteliktedir. Bu seviyeden itibaren duvarın temel çukurunu oluşturan 20 cm. genişliğindeki alan dışında anakaya olabileceği düşünülen sert bir zeminle karşılaşıldı. Bu seviye aynı zamanda taban suyunun başladığı seviyedir. Suyun içerisinde temel çukurunun bulunduğu alanda -270 cm. kadar sürdürülen çalışmalar, herhangi bir dönem farkı göstermeyen küçük buluntuların sona ermesi ve taban suyunun çalışmaları iyice güçleştirmesinden ötürü bu noktada sona erdirildi. Takip ettiğimiz işçiliği ile Geç Klasik-Erken Hellenistik Dönem'e tarihlenen bosajlı duvar; -70 cm.-245 cm. arasında üç sı-



rası görünen yüzey, iki sırası temel olmak üzere toplam beş sıradan oluşmaktadır. Ancak olasılıkla deprem sebebiyle yerinden oynayan temel blokları, duvarın ortasından çökmesine sebep olmuştur (Resim: 5).

### 2 Nolu Sondaj

1 numaralı sondajda bosajlı duvarın devam ettiğinin görülmesiyle yine güneydoğu yönünde devamlılığın kontrolü amacıyla, 1,5x10,5 metre boyutlarında duvar aksında ve 1 nolu sondajla aralarında 50 cm. kesit görebilmek için boşluk bırakılarak çalışmalara başlandı<sup>3</sup> (Plan: 1).

Tapınak temenos kotuna göre -33cm. seviyesine kadar dolgu toprak kazıldı. Ele geçen küçük buluntular; Bizans seramikleri, geç dönem terra sigillata parçaları, tapınak mimari süsleme parçalarından ibaretti. Bu seviyede takip ettiğimiz bosajlı duvarın korunagelen en üst taş sırasıyla karşılaşıldı. Duvarın 1995/1 nolu sondaj çalışmalarında ortaya çıkarılan kısmının en üst kotuyla aynı seviyede olan bu tek duvar taşından başka, sondaj içerisinde bu sıraya ait korunabilen duvar taşının olmadığı görüldü. Duvar, sondaj içerisinde -167 temel üst kotundan önce -125 temel üst kotuna daha sonrada -97 temel üst kotuna olmak üzere bir yükseliş gösterir. Bu durum antik dönemlerdeki topografyayı gözler önüne sermesiyle önemlidir. 97/1 nolu sondaj içerisinde gördüğümüz iki sıra temel bu sondajda yerini tek sıra temele bırakır. Temel üzerinde yer alması gereken duvar sıralarının büyük bölümü tahrip edilmiştir (Çizim: 2). Küçük buluntuların stratigrafisi, tipleri, tarihlenmesi ve yoğunluğu 97/1 nolu sondajla benzerdir. Ancak karşılaştırmayı tapınak temenos kotuna göre değil de duvarın inşa edilmesine de neden olan dönemin topografyasına göre yapmak gerekir. Bu yüzden duvarın temel taşlarından başlayarak tabakalaşma 97/1 sondajıyla karşılaştırılmış ve oluşumun benzer olduğu görülmüştür. Duvarın güneydoğuya doğru yükselerek devam etmesinin dışında bir başka farklılık da; duvarın 97/2 nolu sondaj içerisinde kalan kısmının temel çukurunun temel bloklarından ancak 3-5 cm. daha geniş olması ve tamamen anakayaya oturtulmuş olmasıdır. Bu sondaj da duvar sıralarının sona ermesi ve anakayaya ulaşılmasıyla sona erdirilmiştir.

### 3 Nolu Sondaj

1997/ 1 nolu sondajlarda takip ettiğimiz duvarın aynı yönde devam edip etmediğini görebilmek amacıyla, 97/ 1 nolu sondajın ulaştığı son noktadan 30 metre daha güneydoğusunda ve duvar aksında 3x4 metre boyutlarında açılan sondajda çalışmalara tapınak temenos kotuna göre +273 cm. kotunda başlandı (Plan: 1). 1993 yılında onarımı yapılan Osmanlı Çeşmesi'nin merdivenlerinin hemen önünde yer alan sondajda +170 cm. seviyesinde geç dönem oldukça niteliksiz temellere rastlandı. Bu seviyeye kadar karışık olarak gelen Osmanlı ve Bizans seramikleri yerini tabaka oluşturacak biçimde, niteliksiz mimari kalınlıya da uyumlu olarak yoğun Osmanlı seramiğine bıraktı. +4 cm. seviyesine

(3) Bu sondajda sürdürülen çalışmalar restorasyonda kullanılacak malzemelerin gelişine kadar tapınağa giriş yolunun bozulmaması için, 3 ve 4 numaralı sondajlardaki çalışmaların sona ermesi ile ve restorasyon malzemelerin elimize ulaştırılmasından sonra tamamlanabilmiştir. Uzun açılan sondajda kot farklılıklarının yanında aksında değiştiği ve duvarın sondaj içerisinde hafif bir dönüş yaptığı saptanmıştır. Bu dönüş eski aksta açılan 3 ve 4 numaralı sondajlarda niye duvara rastlayamadığımızı açıklar niteliktedir.

kadar sürdürülen çalışmalar sonucunda + 54 cm. kotunda, daha önceki yıllardaki buluntular ışığında M.S. 2. yüzyılda işlerliğini bildiğimiz ve günümüzde de Gülpınar Beldesi'nin su ihtiyacı için, büyük bir bölümü işler olmamasına rağmen kullanılan su iletim sistemine ait kanalın kapak taşlarıyla karşılaşıldı. Taşlar takip edilen duvara aittir ve devşirme malzeme olarak kullanılmışlardır. Kanal sondaj içerisinde kalan bölümüyle 190 cm. devam eder ve üst kotu +147 cm. de bulunan bir havalandırma bacasına sahiptir (Resim: 6). Sondajın bulunduğu yerde, hem su iletim sisteminin varlığı hem de Osmanlı Çeşmesi'nin yakınında olmasından ötürü taban suyunun yüksek olması +4 cm seviyesinde itibaren çalışmaların durdurulması gerektiğini doğurmuştur. Bu çalışma alanında takip edilen duvarın in-situ olmayan taşlarından başka hiçbir ize rastlanmamıştır.

#### *4 Nolu Sondaj*

1997/3 nolu sondajın 20 metre güneydoğusunda, yine takip edilen bosajlı duvarın aksında, +447cm. kotunda başlayan çalışmalara başlanmış, +400 cm. seviyesine ulaşıncaya kadar dolgu toprak içerisinde karışık Bizans, Osmanlı, geç dönem terra sigillata seramik parçaları seyrek olarak takip edilebilmiştir. Bu seviyeden itibaren toprak yapısında değişiklik olduğu gözlenmiştir. Sert, killi toprak +200 seviyesine kadar açma içerisinde ayrılan 1x1 metrelik alanda kazılmaya devam edildiğinde kültür izine rastlanamamış ve bu noktada alandaki çalışmalar durdurulmuştur.

#### *5-6-8 Nolu Sondajlar*

Tapınak çevresi sondajlarının ikinci çalışma alanı olarak belirlenen 5-6-8 nolu sondajlar tapınağın güneydoğu uzun kenarının bir üst kotunda geçen yıl çalışılan alanın güneyinde yer alan zeytinyağı fabrikasının arkasında kalan tarlada, Gülpınar'ı Behramkale ve Çanakkale'ye bağlayan karayolunun hemen alt kotunda olmak üzere belirlendi. 1997/4 sondajında hiçbir kültür izine rastlanmaması Gülpınar 'da günümüze kadar ki çalışmalarda ilk defa karşılaşılan bir durumdur. Bu yönde ören yerinin üst sınırının belirlenmesine yönelik olarak söz konusu çalışma alanı oluşturuldu. Her üç sondajda da arazinin eğimiyle ilintili olmak koşuluyla 50- 100 cm. dolgu toprak sonrasında anakaya ile karşılaşıldı ve dolgu topraktan ağırlıklı olarak Osmanlı seramiği olmak üzere döküntü seyrek seramik parçaları ele geçti. Bu çalışma alanında hiçbir mimari kalıntıya rastlanmadı.

#### *7 Nolu Sondaj*

Tapınak opisthodomosunda, tuf temel bloklarının arasında kullanılan taş+toprak dolgunun stratigrafisinin anlaşılabilmesine yönelik çalışmalara 2,5x2,5 metre boyutlarında bir sondajla başlandı. Apollon Smintheus Tapınağı'nın temelleri ile Bergama Zeus Altarı'nın temel yapısındaki paralellik dolgu stratigrafisinde de aynı olabilir mi sorusuna cevap arayan çalışmalarda, Bergama'daki bir sıra taş üzerine toprak düzeninde devam eden tabakalaşmanın yerine Smintheion'da taşların ve toprağın gelişigüzel bir dolgu oluşturduğu, hatta temel çalışmalarında sırasında hatalı olan tuf bloklarının da bu dolgu içerisinde kullanıldığı görüldü.

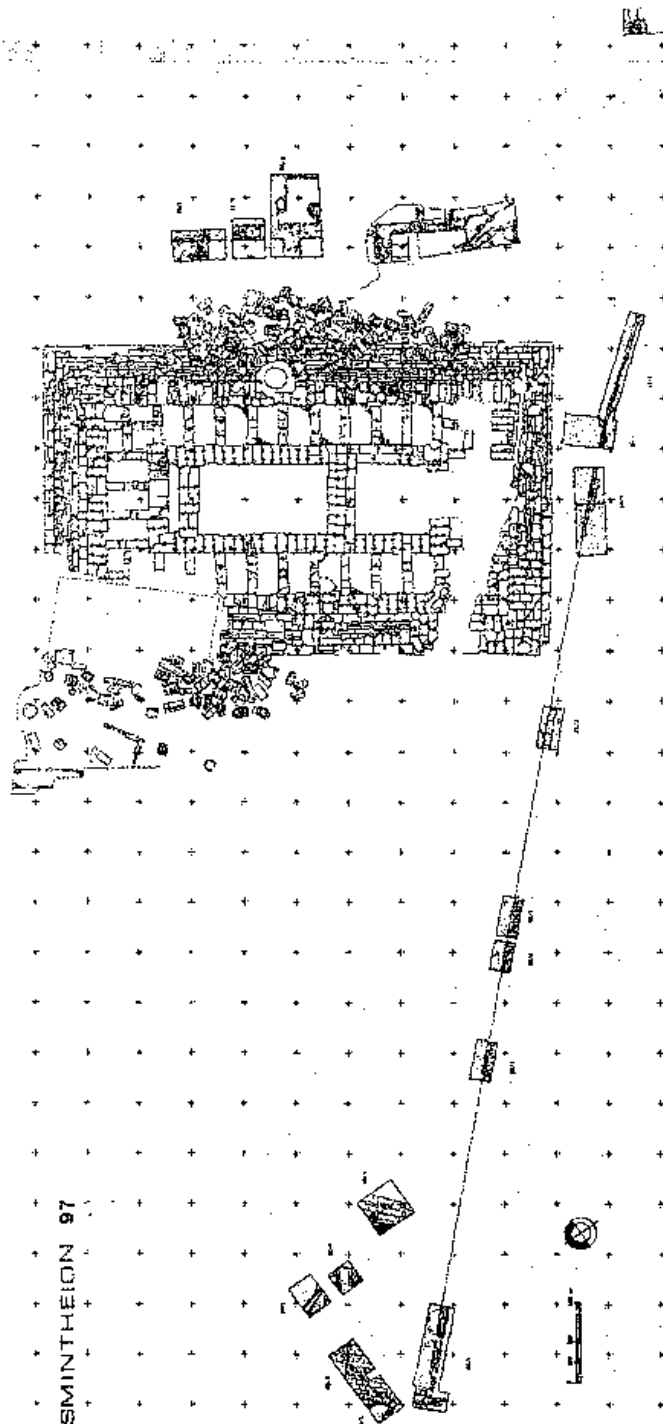
#### *2) Restorasyon ve Koruma Çalışmaları*

1997 kazı sezonunun restorasyon çalışmaları için temel hedef, geçen sezon gerçekleştirilemeyen tapınağın batı köşesindeki çalışmaların son basamağı

olan imitasyon mermer basamak blokların dökümü ve yerlerine konmasıydı. Restorasyon çalışmaları, 1989 yılında tapınağın tamamen tahrip olan batı köşesinde başlatılmıştı (Resim: 7). Bu yönde yüz adet mermer basamak bloğunun boyutlarında dökümü ve yerlerine yerleştirilmeleri gerçekleştirildi (Resim: 8). Böylelikle onbir basamaklı tapınak krepisi de algılanabilir hale getirilmiş oldu. Basamak bloklarının kısa ön cephedeki yerleştirilmeleri son aşamasını almasına rağmen uzun kenar için bu yöndeki çalışmalar hem kullanılan malzemenin tükenmesi hem de kısıtlı çalışma süresi nedeniyle önümüzdeki kazı sezonuna bırakıldı.

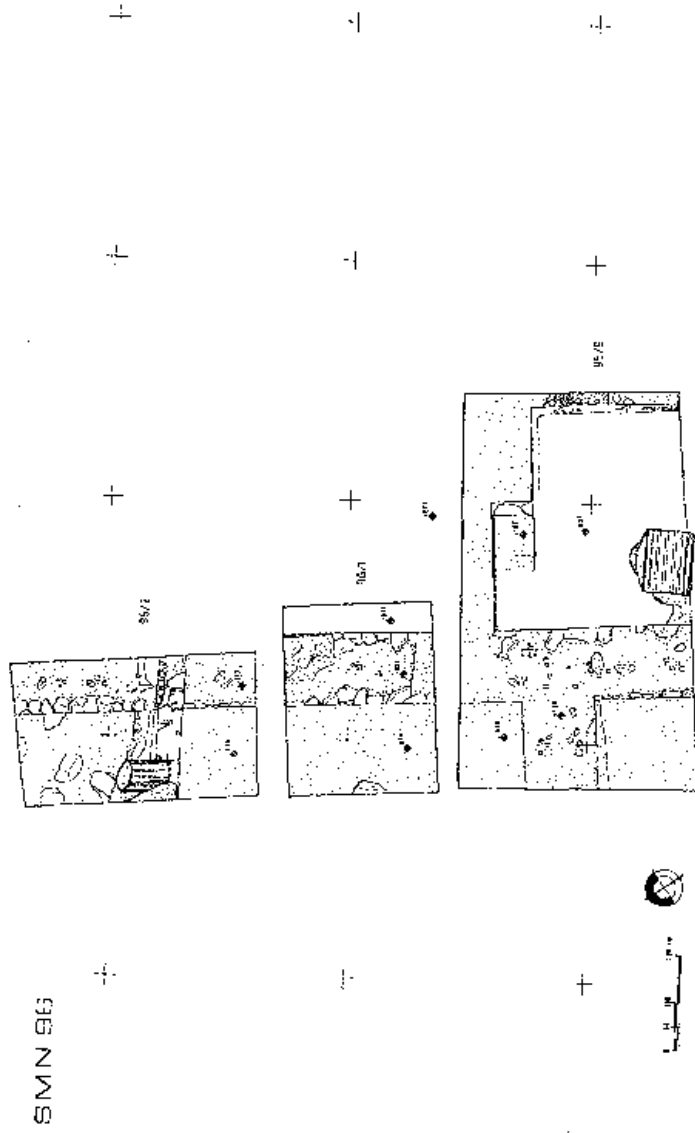
### *3) Belgeleme-Araştırma-Değerlendirme Çalışmaları*

Tapınağa ait mimari bloklardan tapınak mimarisinin detay çözümlenmeleri için oldukça önemli olan parçaların çizimleri yapılarak bu detaylar için restitüsyon çalışması gerçekleştirildi ve bu çalışmalar sırasında birçok mimari detayın çözümlerine ulaşıldı. Bu yöndeki çalışmalar doktora tezi olarak yayın aşamasındadır. Ayrıca tapınağın tarihlendirilmesinde ve erken evreler için önemli ipuçları verebilecek olan, tapınak ve yakın çevresi seramik buluntularıyla pişmiş toprak mimari elemanların yayına hazırlanmak üzere tüm belgeleme çalışmaları gerçekleştirildi.

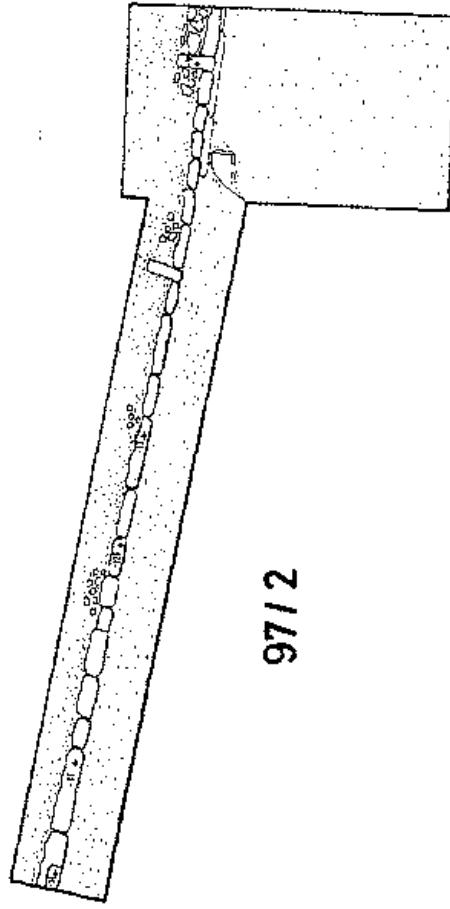
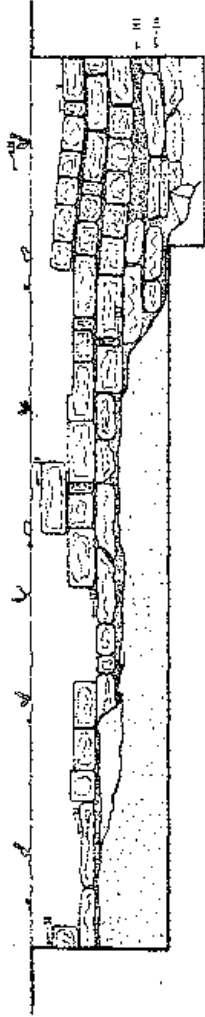


SMINTHEIDON 97

Plan: 1



Çizim: 1



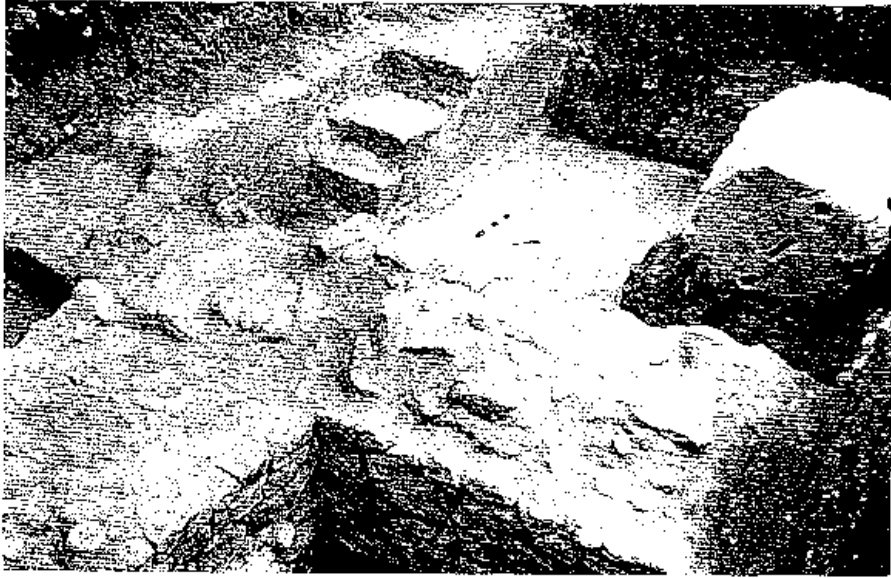
9711

9712



SMN 97

Çizim: 2



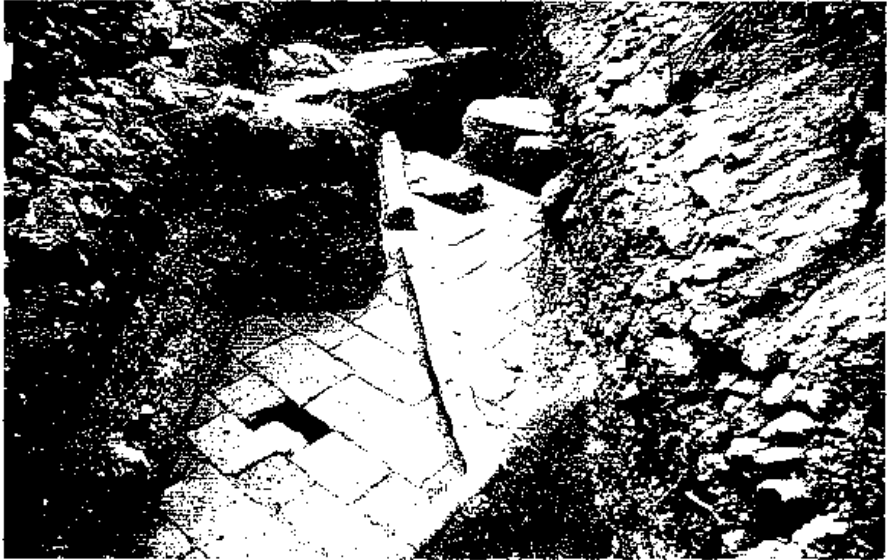
Resim: 1



Resim: 2



Resim: 3

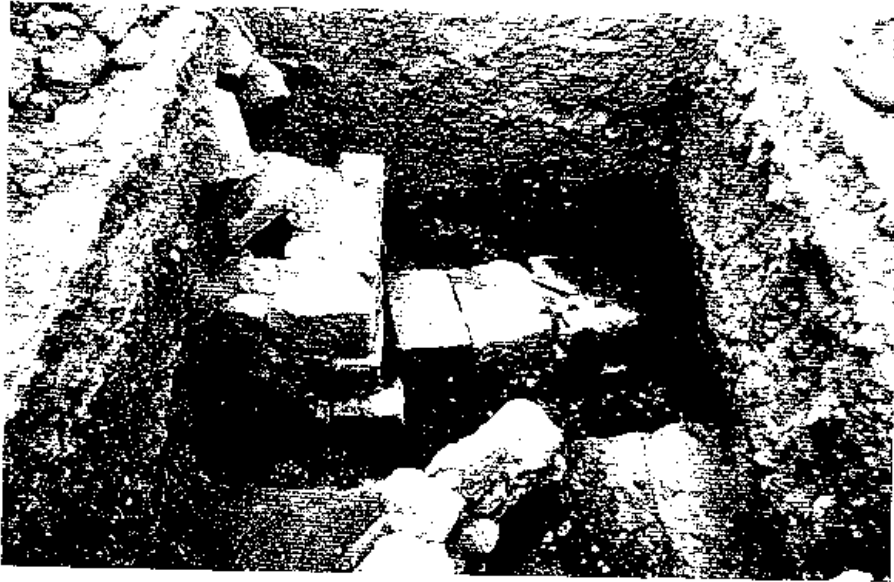


Resim: 4

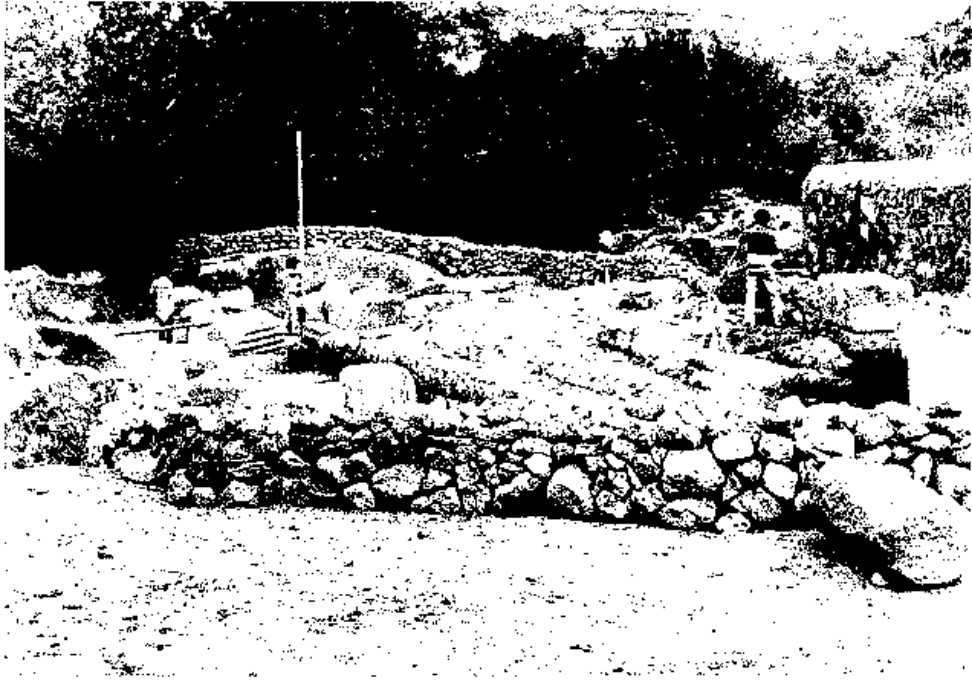




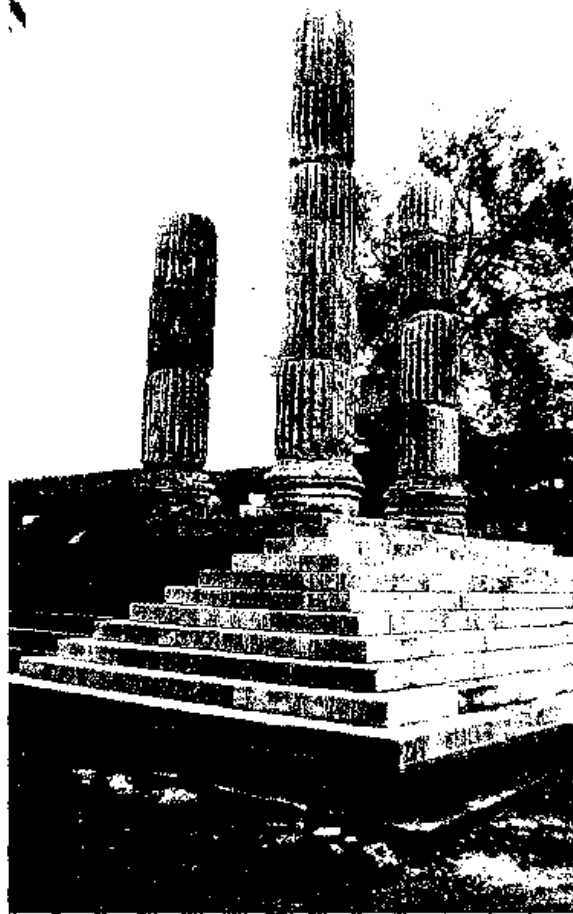
Resim: 6



Resim: 5



**Resim: 7**



**Resim: 8**