



T.C.

KÜLTÜR VE TURİZM BAKANLIĞI
Kültür Varlıkları ve Müzeler Genel Müdürlüğü

30.
KAZI SONUÇLARI
TOPLANTISI
4. CİLT

26-30 MAYIS 2008
ANKARA

İÇİNDEKİLER

Sümer ATASOY, Özkan ERTUĞRUL Filyos – Tios Kazısı 2007	1
M. Oluş ARIK, Z. Kenan BİLİCİ Alanya Kalesi 2007 Yılı Çalışmaları.....	15
Mustafa ŞAHİN Görükle Mezarı Kurtarma Kazısı 2006 Yılı Sonuç Raporu	25
Gürcan POLAT, Yasemin POLAT, Kahraman YAĞIZ, Onur ZUNAL, Bala YILDIRIM Antandros 2007 Yılı Kazıları.....	39
Mark JACKSON, Nicholas POSTAGE Excavations at Kilise Tepe 2007	61
Şevket DÖNMEZ, E. Emine NAZA–DÖNMEZ Amasya–Oluz Höyük Kazısı 2007 Dönemi Çalışmaları: İlk Sonuçlar	87
Aytekin ERDOĞAN, Ufuk ÇÖRTÜK Tripolis Kazısı 2007 Yılı Çalışmaları	107
Ayşe Gül AKALIN Erythrai Kazısı 2007 Sezonu Çalışmaları.....	139
S. Yıldız ÖTÜKEN 2007 Yılı Aziz Nikolaos Kilisesi Kazısı ve Duvar Resimlerini Koruma–Onarım–Belgeleme Çalışmaları	159
Eugenia EQUINI SCHNEIDER Elaiussa Sebaste – The 2007 Excavation and Conservation Season	177

Crawford H. GREENEWALT Sardis: Archaeological Research and Conservation Projects in 2007	191
Erhan BIÇAKCI, Semra BALCI, Çiler ALTUNBİLEK-ALGÜL Tepecik-Çiftlik 2007 Yılı Çalışmaları	205
Mustafa BÜYÜKKOLANCI Ayasuluk Tepesi ve St. Jean Anıtı 2007 Yılı Kazıları.....	219
Erksin GÜLEÇ, Steven L. KUHN, Mary C. STINER, İsmail ÖZER, Mehmet SAĞIR, A. Cem ERKMAN, Ayşen AÇIKKOL, İsmail BAYKARA 2006-2007 Yılları Üçağızlı Mağarası Kazısı	233
Ahmet A. TIRPAN, Bilal SÖĞÜT Lagina ve Börükçü 2007 Yılı Çalışmaları	243
Sevil GÜLÇUR, Pınar ÇAYLI Güvercinkayası 2007 Yılı Kazısı.....	267
Sevil GÜLÇUR, Yücel KİPER Gelveri Yüksekkilise 2007 Yılı Sondaj Çalışması	285
N. ÇEVİK, İ. KIZGUT, S. BULUT Rhodiapolis 2007 Yılı Kazıları.....	297
Kadir PEKTAŞ Bitlis Kalesi Kazısı 2007 Yılı Çalışmaları	317
Önder BİLGİ İkiztepe Kazılarının 2007 Dönemi Sonuçları	327
Fahri IŞIK Patara 2007	337

Havva İŐKAN İŐIK	
Tlos 2007 Yılı Kazı Etkinlikleri.....	355
Nurettin YARDIMCI	
2007 Yılı Harran Kazıları	371
Orhan BİNGÖL, Muharrem ORAL	
Magnesia ad Maeandrum 2007	385
CoŐkun ÖZGÜNEL, Davut KAPLAN	
2007 Yılı Gülpınar/Smintheion Kazı ÇalıŐmaları (28. Yıl).....	409

2007 YILI GÜLPINAR/SMINTHEION KAZI ÇALIŞMALARI (28. YIL)

Coşkun ÖZGÜNEL *
Davut KAPLAN

2007 Yılı Çalışmaları

2007 yılı Gülpınar kazıları, 1 Ağustos- 06 Ekim 2007 tarihinde gerçekleştirilmiştir¹.

Smintheion kazı ve restorasyon çalışmaları 2007 yılında 5 alanda sürdürülmüştür.

1.Kalkolitik Gülpınar

Troas bölgesinde M.Ö. 5. binyıla ait Kumtepe 1A, Gülpınar ve Beşik-Sivritepe kültürünü temsil eden Gülpınar yerleşimi kısa dönemli bir iskân

* Prof. Dr. Coşkun ÖZGÜNEL, Ankara Üniversitesi, Dil ve Tarih-Coğrafya Fakültesi, Arkeoloji Bölümü, 06100 Sıhhiye, Ankara-TÜRKİYE.

Araş. Gör. Davut KAPLAN, Ankara Üniversitesi, Dil ve Tarih-Coğrafya Fakültesi, Arkeoloji Bölümü, 06100 Sıhhiye, Ankara-TÜRKİYE.

- 1 Başkanlığım altında yürütülen kazı çalışmaları, Kültür ve Turizm Bakanlığı, Kültür Varlıkları ve Müzeler Genel Müdürlüğü'nün izinleri ve maddî katkıları ve Kültür ve Turizm Bakanlığı Döner Sermaye İşletmeleri Merkez Müdürlüğü ve Ankara Üniversitesi, Dil ve Tarih-Coğrafya Fakültesi'nin maddî desteği ile gerçekleştirilmiştir. Adı geçen kurumlara teşekkürü bir borç bilirim. Ayrıca Efes Pilsen İçecek Grubu'na, Gülpınar Belediye Başkanı Ünal Karagöz ve belediye çalışanlarına maddî ve manevî yardımlarından dolayı teşekkür ederim.

Bilimsel çalışmalarımıza katkıda bulunan, kazı heyeti üyeleri, tapınakta mimarî belgeleme çalışmaları yapan Prof. Dr. Thekla Schulz-Brize (Almanya Regensburg Üniversitesi Mimarlık Tarihi Bölümü), Doç. Dr. Turan Takaoğlu (Çanakkale Onsekiz Mart Üniversitesi, Fen-Edebiyat Fakültesi, Arkeoloji Bölümü), Dr. Erhan Öztepe (A.Ü. DTCF Klasik Arkeoloji Anabilim Dalı), Araş. Gör. Davut Kaplan (A.Ü. DTCF Klasik Arkeoloji Anabilim Dalı), Araş. Gör. Aytaç Coşkun (Dicle Üniversitesi, Arkeoloji Bölümü), Arkeolog Tayyar Gürdal (A.Ü. DTCF, Klâsik Arkeoloji Anabilim Dalı doktora öğrencisi)'a teşekkür ederim.

2006 yılı çalışmalarına Kültür ve Turizm Bakanlığını temsilen katılan Çanakkale Arkeoloji Müzesi'nden Arkeolog Musa Tombul'a teşekkür ederim.

Büyük bir özveri göstererek çok ağır şartlarda bizlerle çalışan Ankara Üniversitesi, Sosyal Bilimler Enstitüsü Arkeoloji Bölümü Yüksek Lisans öğrencileri Arkeolog Mirem Çelem, Engin Coşar ve Hazar Kaba, Nalan Demirkan, Çanakkale Onsekiz Mart Üniversitesi'nden Arkeolog Abdulkadir Özdemir, Almanya Regensburg Üniversitesi Mimarlık Tarihi Bölümü'nden Mimar Ilona Dudzinski ve mimarlık tarihi öğrencisi Heike Bücherl, Ankara Üniversitesi Dil ve Tarih-Coğrafya Fakültesi Arkeoloji Bölümü Öğrencileri Güzel Öztürk, Metin Alver ve muhasebe sorumlumuz Yurdakul Biçer'e içtenlikle teşekkür ederim.

ile temsil edilmektedir. Toplam 10m. x 10m. genişliğindeki alanda yapılan kazılarda bir dizi mimarî birim ve bu alanlarda gerçekleştirilen domestik faaliyetlere ait bilgiler elde edilmiştir. 2007 yılında ortaya çıkarılan bu yapılar 2006 kazı sezonunda ortaya çıkarılan depo yapısının devamı niteliğindedir. Bu kazı sezonu sırasında birbirine bitişik iki yapıya ait mimarî kalıntılar ortaya çıkarılmıştır (Plan: 1).

Bu mimarî yapılarda, yaklaşık 50cm. yüksekliğine kadar korunmuş ve en alt taş sırası dikine yerleştirilmiş bloklardan oluşan taş duvar yapı tekniği ile oldukça ilgi çekicidir (Resim:1). Bu yapının sıkıştırılmış toprak zemini üzerinde iki adet ocak yapısı ve bunların yanında bir midye kabuğu yığını belirlenmiştir. Bu alanda ayrıca yaklaşık 200 civarında inek, koyun, keçi, geyik ve çeşitli kuş ve balık kemikleri ortaya çıkarılmıştır. Yaklaşık bir düzine kemik âlet, beş adet küçük yassı balta ve bir bakır delgi bu alanda ortaya çıkarılan diğer buluntulardır. 3 No.lu yapının tersine bu alanın güneyinde yer alan 4 No.lu yapıda ise sıkıştırılmış toprak taban yerine taş döşeme dikkat çekmektedir. Bu taş döşemeli alan üzerinde üst üste koyulmuş sekiz adet öğütme taşının yıkılması ile oluşan bir yığının tespit edilmesi, bu yapının olası işlevi hakkında bilgi sunmaktadır (Resim:2).

Genel olarak el yapımı çok iyi perdahlı grimsi-siyah veya grimsi-kahverengi çanak çömlek geleneğinin belirgin olduğu Gülpınar'da 2007 kazı sezonunda yaklaşık olarak toplam 10 adet tama yakın korunmuş kap ve 2000 çanak çömlek parçası kayıt altına alınmıştır. Tam kaplar arasında bazıları tek kulplu boyunlu ve geniş karınlı çömlekler ile halka kaideli ve boynuz kulplu kâseler ön plandadır. Sayısal açıdan bakıldığında çanak çömlekler arasında en yaygın formun yumru veya kazıma bezemeli yüksek kulplu çanaklar olduğu görülür. İkinci en çok yaygın form ise yüksek kaideli, pencere ayaklı meyveliklerdir. Bu kapların iç kısımları genellikle perdah bezemelidir. Boynuzlu tek kulplu ve halka kaideli kâseler ise sayısal açıdan en yaygın formlardan biridir. Bunların yanı sıra çeşitli formlarda boyunlu çömlekler dikkat çekmektedir. Bu çok iyi perdahlı çanak çömleklerin yanı sıra yarı kaba mallar da Gülpınar repertuarında dikkat çekmektedir. Yaklaşık 2000 çanak çömlek parçası arasında 140 örnek üzerinde perdah bezeme veya kazıma bezemeye rastlanmaktadır. Perdah bezeme genellikle yüksek kaideli meyveliklerin, halka kaideli kâselerin ve derin çanakların iç kısımlarında ve boyunlu çömleklerin omuz kısımlarında görülmektedir (Resim:3).

2007 yılı kazı buluntuları arasında pişmiş toprak heykelcik parçaları da dikkat çekmektedir. Bunlardan burun ve kulakları olasılıkla takı için delikli baş parçası çok ilgi çekicidir. Gözleri derin kazıma çizgilerle belirtilmiş bu başın burun ve kaşları rölyef olarak belirtilmiştir. Kaba olarak yapılmış ikinci heykelcik başı ise burun ve badem gözleri eklenen şeritler yardımıyla rölyef olarak vurgulanmıştır. Bu örneğin göz bebekleri ise nokta biçiminde belirtilmişken diğer örnekte olduğu gibi ağız kısmı vurgulanmamıştır (Resim:4).

Mimarî yapıların bulunduğu açmalar yerleşimde benimsenen geçim ekonomisi konusunda veriler sunmuştur. Özellikle hayvancılık, balıkçılık, tahıl üretimi ve avcılığın varlığını belirleyen buluntular mevcuttur. Yaklaşık 300 hayvan kemiği 2007 kazı sezonu sırasında ele geçirilmiştir. Bu hayvan kemikleri arasında inek, koyun, keçi, yaban domuzu ve geyik kemikleri yer almaktadır. Yoğun miktarda deniz kabukluları yanı sıra az sayıda ele geçirilen balık kemiği ve balık ağı ağırlığı gibi balıkçılıkla ilgili taş âletlerin ele geçirilmesi yerleşim insanlarının deniz ürünleri ile geçim ekonomilerini desteklediğini göstermektedir. Tahıl üretiminin varlığını destekleyebilecek yaklaşık 90 adet öğütme ve el taşının 2007 kazı sezonu sırasında ele geçirilmesi tahıl üretiminin yerleşim ekonomisinin önemli bir parçası olduğuna işaret etmektedir. 2007 kazıları sırasında ele geçirilen 15 adet kemik âlet de önemli buluntular arasında yer alır. Kemik âletlerin yanı sıra bir âdet bakır âlet bulunmuştur. İki tarafı nokta uçlu olan bu kare kesitli âlet yaklaşık 8 cm. uzunluğundadır. Diğer ilgi çekici buluntu grubunu da çanak çömlek kaidelerinin altında tespit edilen tekstillere ait negatif izler oluşturur (Resim:5).

2005 yılında kontrol sondajı ile başlayan ve 2006 yılında ortaya çıkarılıp restorasyonu yapılan 1 No.lu su deposunun güneyinde yer alan 2, 3, 4 ve 5 No.lu su depolarında kazı çalışmalarına devam edilmiştir. İkinci olarak Apollon Smintheus kutsal alanına gelen kutsal yolu belirleme çalışmaları yapılmış ve üçüncü çalışma alanı olarak da tapındaki restorasyon çalışmaları gerçekleştirilmiştir.

2. Su Depoları (Rezervuarlar)(Plan:2)

Smintheion kutsal alanı çevresindeki yapıların gün ışığına çıkarılması amacıyla 2004'ten itibaren yürütülen çalışmaların devamı niteliğinde olan 2007 çalışmaları, ilk olarak 2005 yılında çalışılan ve 2006 yılında tamamı

ortaya çıkarılan 1 No.lu su deposunun güneyinde kalan alanın ortaya çıkarılması amacıyla başlamıştır. İlk olarak 1980 yılından itibaren tapınak ve çevresinden çıkarılan amorf mermer parçalarının oluşturmuş olduğu moloz yığını, yükselti üzerinden kaldırılmıştır. 2005 yılında yapmış olduğumuz sondaj ile tespit edilen 1 ve 2 No.lu su depolarının dış cephelerinde yer alan çalı ve ağaçlar temizlenmiştir. Dış konturların ortaya çıkarılmasıyla tapınağın batı uzun kenarına ortalama 14 m. mesafede su depolarının inşa edildiği görülmüştür. Duvar örgüsü ve malzeme açısından benzer olan su depolarının ortaya çıkarılmaları amacıyla çalışmalara hız verilmiştir. Öncelikle su depoları üzerinde yer alan 1,5 m. yükseklikteki dolgu toprak kaldırılmıştır. Yapılan incelemeler sonucunda bu moloz dolgunun 1980'lerden itibaren tapınak kazısından çıkarılan atık toprakla ilintili olduğu görülmüştür.

2006 yılında ortaya çıkarılan 1 No.lu su deposunun güneyinde yer alan yapıların ortaya çıkarılması bu moloz ve toprak dolgunun kaldırılmasından sonra gerçekleştirilebilmiştir. Bu depolardan 2006 yılında ortaya çıkarılan örneğe 1 olmak üzere numara verilmiştir.

2 No.lu Su Deposu

1 No.lu su deposunun güneybatısında kalan alandaki yükseltide bulunan moloz dolgu toprağın kaldırılmasından sonra su deposu grubunun batısında tespit ettiğimiz farklı duvarlardan yola çıkarak 2 No.lu su deposunun sınırlarını tespit etmek amacıyla tapınak yönünde bir sondaj açılmıştır. 2005 ve 2006 yıllarında bu alanda yapılan kazı ve sondaj çalışmaları 2007 çalışmalarının bu bölgede yoğunlaşmasına sebep olmuştur. 1 No.lu su deposunun güneybatı köşesine dikey olarak bindirilmiş 2 No.lu su deposunun mimarî yapısı ve açısının, dikdörtgen veya kare bir plan şeklinde olmadığı yapılan çalışmalar sonucunda anlaşılmıştır. Dolayısıyla tapınak yönünde yapılan çalışma bizim bu fikrimizi doğrulamıştır. Sonuçta 1 No.lu su deposuna bindirilen köşeden itibaren 5m. genişliğe ulaşan bir açılı ile 2 yapının inşa edildiği ortaya çıkmıştır.

Yapı plan itibarıyla bir baklava dilimini andırır. İçten içe 7.50-7.60m. ile 11.55-11.60 m. arasında değişen ölçülere sahiptir. Yapının dış konturları 15x10 m.dir. Duvar kalınlıkları 1 No.lu su deposundan daha dar olup 120 cm. ile 140 cm. arasında değişmektedir. Taban seviyesi olarak 1 No.lu su deposundan daha yukardadır. Korunabilen duvar yükseklikleri batıda 2.50 m., güneyde

70 cm., kuzeyde 85 cm, doğuda 2.20m.dir. Plan olarak yamuk olan 1 No.lu su deposu ile sadece malzeme ve örgü tekniği açısından benzerdir. 2 No.lu su deposunu 1 No.lu su deposundan ayıran en önemli farklar; plan, duvar kalınlıkları, taban seviyesi ve günümüzdeki korunma aşamasıdır. Yapının batı duvarı incelendiğinde 1 No.lu su deposuyla benzer olan dış köşelerde kesme blok taşların kullanıldığı görülmektedir. Bu köşelerin duvar tekniği 1 No.lu su deposunda olduğu gibi bir sıra yatay ve duvara gömülü, bir sıra ise dikey taş örgü sırasından oluşmaktadır. 1 No.lu su deposunda tüm köşe blokları kalkerden olmasına rağmen 2 No.lu su deposunda kalker, tuf, andezit, gibi malzemeler birlikte kullanılmıştır. Korunması ise 1 No.lu su deposuna göre daha azdır.

Taşıyıcı özellikteki moloz örgü duvarlar ise 1 No.lu su deposunda olduğu gibi bitişik çift duvar sırasına sahiptir. Sıra örgü sistemi şeklinde örüldüğünü söyleyebileceğimiz duvarlar, 50-60cm. arasında değişen yüksekliğe sahip yapılaşmaya sahiptir. Horasan harçlı bu moloz duvarda daha küçük boyutlu taşlar kullanılmıştır. Tespit edilen moloz duvarlarda andezit, tuf, kalker, mermer gibi malzemeler bir arada kullanılmıştır. Harç malzemesi kireç, kum, çakıl, seramik ve tuğla parçaları ile oluşturulmuştur.

Yapının iç cephelerinde 2 farklı sıva tespit edilmiştir. Çok az korunabilen bu sıvaların malzemesi 1 No.lu su deposuyla benzerdir. Su deposunun tabanında tespit edilen 2 farklı sıva vardır. Batı yöndeki 2 adet künk çıkışı bu farklı sıva tabakalarıyla ilintilidir. Yapılan çalışmalarda batı duvar dış cephesinden içe doğru temizlenmesine rağmen 170cm. uzunluğunda 2 adet kapalı künk bir onarıma işaret eder. Olasılıkla 1 No.lu su deposunda tespit ettiğimiz 2. künk çıkışındaki sistem burada da uygulanmış fakat deponun onarımı sırasında kapatılmıştır. Dolayısıyla 2. künk kullanımındaki su aktarma işlemi yapının güneybatı uzun cephesinde tespit edilen tek adet künk ile sağlanmaktaydı. Bu künkün iç çapı 11cm. olup dış çapı 17cm.dir. Ayrıca zeminden 15cm. yüksektedir. Son kullanımda inşa edilen bu tek künk ilk künk kullanımdaki künklerden farklıdır. Güney batıdaki iptal edilen künkler arasında 1 m.lik mesafe vardır. Aralarındaki kot farkı taban seviyeleri dikkate alındığında 12cm.dir. Künk kalınlıkları 3cm.dir ve kaba hamurludur. Havuz tabanında ise 90cm. ve 80cm. çapında tam dairesel olmayan yuvarlağa yakın formda 2 çukur tespit edilmiştir. Bunlardan batıda yer alan daha sığ ve 2. sıva tabakasını kaldırırken, doğuda yer alan daha derindir ve 1. sıva tabakasını da kaldıracak bir çukur haline dönüşmüştür. Herhangi bir işlevi olmayan bu

oyuklar, depo tabanının oluşumundaki yapılaşmayı göstermesi açısından önemlidir. Dolayısıyla su deposunun tabanında bulamaç hâlindeki harçla örülü bir moloz taban üzerine depo taban sıvasının yapıldığı anlaşılmıştır. Böylece yapıda sızdırmazlık sağlanmış, bu özellik tüm köşelerde yapılan sıva pahlarıyla da desteklenmiştir. Ayrıca tabanda yer yer bozulmalar tespit edilmiştir. İncelemeler sonucunda taban harcı malzemesi duvardan daha kaba ve kalın olup küçük taş, tuğla ve kiremit parçacıkları, çakıl, kum ve az miktarda kireç kullanılmıştır. Dolayısıyla malzemeden dolayı sıva harcı duvar harcından daha koyu bir renk almıştır ve kırmızımsı kahverengi bir renge sahiptir.

Dolgu malzemeden sonra 50cm. ile 120cm. arasında değişen arkeolojik dolgu tabakasından duvarlara ait mermer parçası ele geçirilmiştir. Moloz taş ve sıva hariç hiçbir dolgu malzemesi su deposuna ait değildir. Bu nedenle yapı içindeki mimarî parçaların çoğu su deposuna ait olup mermer ve seramikler ise geç dönem malzemeleridir. Özellikle de mermer parçaların kaplama ve süpürgelik oldukları ve farklı grenli mermer parçacıkları içerdiği görülmüştür. Kazı sırasında atıl durumda çıkarılan heykel parçaları tapınak plâstiğinden çok farklıdır. Ayrıca bu alandan Hadrianus Dönemi özellikleri gösteren sakallı bir erkek heykel başı çıkması tapınak dışında da plâstik eserlerin olduğunu kanıtlamaktadır. Dolgu malzemeden elde edilen ve tarihlenebilen en erken malzeme ise bu erkek başıdır. Bunun yanı sıra tapınak frizlerine ait olmayan kol, bacak ve baş kısmı kırık bir erkek figürin parçası ele geçirilmiştir. Bundan sonra ise Geç Roma, Osmanlı ve modern malzeme takip eder.

İşlik

1 ve 2 No.lu su depoları arasında kalan 5m. genişlikteki açık alanda duvar temellerinin ortaya çıkarılması amacıyla yapılan çalışmalarda bu alanda farklı bir düzenleme ile karşılaşmıştır. Dar (batı) bölümde dikey olarak yerleştirilmiş, küçük bir mezar formundaki düzenlemenin, yapılan incelemeler sonucunda hangi işleve sahip olduğu belirlenememiştir. Ancak doğu yöne doğru genişleyen kısımda dairesel formda dizilmiş moloz taş sıraları ortasında, andezitten oyulmuş ve içerisinde taş tokmağı bulunan bir dibek (havan eli), bunun batısında ise yine andezitten oyulmuş tek bir taş tekne tespit edilmiştir. Temizlik çalışmaları sonrasında bu iki taşın etrafını çevreleyen moloz taş sırasının içe bakan yüzeylerinin camlaştığı görülmüştür.

Etrafının açılması sonucunda yuvarlak mekân içerisinde dolgu toprak üzerinde Geç Roma özelliği gösteren kiremit parçaları ile 8-12cm. ölçülerinde başlıklı metal çiviler tespit edilmiştir. Olasılıkla bu çivi ve kiremitler bu işliğin üzerine örtülen çatıya ait olmalıdır.

İç yüzeyleri camlaşmış yuvarlak taş sıralarının işlevini belirlemek amacıyla kiremit parçalar kaldırılmış ve yuvarlak yapı çerçevesi ortaya çıkarılmıştır. Üstte yer alan camlaşmış taş sırasının iç bölümünde kireç tabakaları tespit edilmiştir. Bu tabaka içerisinde tamamen erimemiş mermer parçacıkları da tespit edilmiştir. Dolayısıyla tapınak mermerlerinin bu çukurda eritildiği ve kireç yapıldığı kanısı doğrulanmıştır. Dolgu toprak içerisinde karışık durumda küçük seramik parçaları ve 1 adet pişmiş topraktan geometrik bezeli mühür ele geçirilmiştir. Ayrıca bu mekân içerisinde 3 adet Bizans Dönemi sikkesi yapının son kullanımına işaret etmektedir.

3 No.lu Su Deposu

2 No.lu su deposunun güneybatı uzun kenarına bitişik, "L" planlı bir yapıdır. Kot olarak 2 No.lu su deposundan biraz aşağıdadır. 1 ve 2 No.lu depoda olduğu gibi yönlendirme (eğim) batı cephesindedir. 1 ve 2 No.lu su depolarında olduğu gibi moloz duvar örgülüdür. Kuzey duvar 2 No.lu ile ortaktır. Güneydoğu duvar ise 2 No.lu su deposunun güneydoğu duvarının devamıdır. Dar batı duvar temel seviyesine kadar tahrip edilmiştir. Korunan en yüksek duvar 2.20m. diğerleri ise 50cm.dir. En yüksek korunabilen kuzeybatı duvarı örgü tekniği açısından 1 ve 2 No.lu su deposunun duvarlarıyla benzerdir fakat işçiliği daha özensizdir. Dolayısıyla bu özensizlikten kaynaklanan zayıflık bu duvarda kendini göstermiş ve yıkılmıştır. Bu yıkıma dış cephede yer alan blok taşların sökülmesi de sebep olmuştur.

Yapının iç ölçüleri birbirine uymaz. Dolayısıyla eğimin olduğu yüksek duvar cephesi ve temele kadar tahribat görmüş olan batı duvarı orta bölümde daha geniş olup 4-4.80m.dir Orta bölüm ise 3,50m.dir. Yapıda taban döşemesi de korunamamış olup tahribat özellikle batı bölümde yoğunlaşmıştır. Bu yapıda da iki sıva tabakası (onarım görmüş) tespit edilmiştir. Özellikle bu su deposu gruplarının zemin inşası konusunda bilgi vermesi önemlidir. Batı duvar sırası 2 No.lu su deposunda tespit ettiğimiz moloz taş ve harçla düzeltilmiş zemin üzerine inşa edilmiştir. Su deposunun zemin sıva tabakası 25 cm. kalınlığındadır. Künk çıkışına ait herhangi bir bulguya rastlanmamış

olup suyun tahliyesi olasılıkla kuzeybatı kısımdaki tahribata uğramış yönden yapılmaktaydı.

Dolgu malzemesi olarak pişmiş toprak antefiksler (2 No.lu su deposunda olduğu gibi), 1 adet üzerinde 10 satırlık Latince yazı bulunan mermer yazıt parçası, farklı mimarî yapılara ve üst yapıya ait dış sırası parçaları, *kymation* parçaları, yoğun miktarda hayvan kemikleri (koyun, keçi kemikleri ve boğa boynuzları) tespit edilmiştir.

4 No.lu Su Deposu

3 No.lu su deposunun güneybatısında yer alır ve âdeta bu yapının bir parçası konumundadır. Fakat mimarî açıdan incelendiğinde farklı bir yapı olduğu görülmektedir. Plan olarak karedir. Kuzeybatı duvarlarının bir kısmı korunmuştur. Batı duvarı temel seviyesine kadar tahrip edilmiştir. Yapı malzemesi ve zemin harcı olarak 3 No.lu su deposuyla benzer yapıdadır. Zemine bakıldığında ise 3 farklı sıva tabakasının varlığı tespit edilmiştir. Yapının batı köşesi pahlanarak kesilmiştir. Buna sebep ise kendisini batı yönden destekleyen farklı bir yapının olmayışındır. Dolayısıyla su basıncını önlemek amacıyla 3 No.lu ile eşit olmayan plan burada pahlanarak geniş tutulan köşeyle sağlanmıştır. Kuzeybatı cephe daha dar bir duvar örgüsüne sahiptir. Bu duvar kenar pahından kuzeye doğru yaklaşık 115cm.lik, 75cm. genişliğindeki duvarla devam eder. Fakat bu 115cm.lik duvara bitişik kuzeye doğru devam eden bir duvar örneği görülmektedir. Kalınlığı 75cm. olan bu duvar kuzeybatı yönde tahrip olmasına rağmen bitişik duvar örgü sistemine sahiptir. Bu sistem bütün su depolarında da vardır ve burada açık bir şekilde görülmektedir. Bu yapının farklı bir özelliği ise eğimin kendisine yöneldiği kuzeybatı iç cephede 40x140cm. ölçülerinde bir duvar payesinin inşa edilmiş olmasıdır. Bu uygulamadaki birinci amaç üst yapının taşınması, ikinci amaç ise hemen bu payenin arkasındaki duvarda yer alan 2 adet dikey künkün korunmasıdır. Bu iki künk dinlendirilmiş suyun dışa aktarılması için kullanılmış olmalıdır. 2 künk arasındaki mesafe 20cm.dir. Su deposunun 2. kullanımına işaret eden en önemli bulgulardan biri ise kuzeybatı köşede dış cepheden görülebilen, fakat kapanmış ve kot olarak zeminden düşük olan bir künkün yer almasıdır.

Yapının inşasında kullanılan malzeme 1, 2 ve 3 No.lu su depolarında kullanılmış olan yapı malzemesi ile aynıdır ancak kuzeybatı dış cephede

tespit edilen ve ana kayadan koparılmış taş malzemenin varlığı dikkat çeker. Dolayısıyla su depolarının inşalarından önce ana kayanın düzeltilmiş olduğu görülmektedir. Bu bağlamda diğer 3 depodan farklı olarak andezit, tuf ve kalker dışında sileks de yapı duvarlarının inşasında kullanılmıştır.

Dolgu toprak içerisinde, elinde başak demeti tutan bir kadın heykeline ait el parçası ele geçirilmiştir. Diğer bulgular ise Geç Roma Dönemi seramikleri ve kaplama mermer parçalarıdır.

5 No.lu Su Deposu

4 No.lu su deposunun kuzey batısına bitişik, bir duvarı korunmuş küçük boyutlarda bir yapının varlığı tespit edilmiştir. Moloz taş duvardan harçla örülmüş bu duvar tespit edilen diğer su depolarına nazaran nadir korunan parçalardan biridir. Duvar kalınlığı 45cm. ve korunan yüksekliği 175cm.dir Ana kaya üzerine oturan depodan geriye çok az bir bölüm korunagelmiştir. Olasılıkla bu yapı depo kompleksleri arasında en küçük olanıdır. 4x170 cm. ebatında zemin sıvası korunmuştur. Bu deponun da diğerleri gibi onarım gördüğü iki farklı sıra tabakasından anlaşılmaktadır. Yalnız kuzey duvarındaki zemini oluşturan moloz harçlı örgü batı ve güney kısımlarda da vardır. Kuzey kısımda 2 adet sikke ele geçirilmiştir.

Genel olarak su depoları kutsal alanın büyük bir kısmına -bu alan ve bu yapılar tapınağa en yakın yapılardır-inşa edilmişlerdir. Tapınak bu depolardan önce inşa edildiği için bir ana kayanın boynu üzerine temellendirilmiştir. Tapınaktan sonra ana kayanın en yüksek noktasına ise kuzey yönde alçalarak devam eden ve arazi eğimi dikkate alınarak yapılmış su deposu yapıları yer almaktadır. Dolayısıyla yapılar ana kayanın en yüksek noktasından kuzeye doğru bir kavis çizerek ve alçalarak devam eder. Aynı şekilde bu ana kaya en yüksek nokta olan 3, 4 ve 5 No.lu su depolarından batıya doğru da devam eder. Şu halde tapınağa neredeyse paralel inşa edilmiş bu depolar sadece kuzey yönde ilerler. Batıda ise tapınak ön cephesinin ve kutsal yolun yer alması nedeni ile boş bırakılan bir alan mevcuttur. Bu uygulama tapınağın görseelliğini engellemek amacıyla yapılmış olmalıdır. Çünkü bu yapılar tapınaktan sonra ve tapınak işlevsel iken inşa edilmişlerdir. Ayrıca tapınağın anıtsallığını ön plana çıkaran ön ve arka cepheler güneşin doğuşu ve batışı dikkate alındığında herhangi bir mimarının bu ihtişamı gölgelendirmesine izin vermez. Kısaca Tuzla Ovası ve Külahlı ayağı olarak isimlendirilen vadiler

tapınağa ulaşımı sağlayan ve her iki yandan görkemini ortaya koyan alçak bölgeler olarak karşımıza çıkar. Oysa tapınak bu alçak bölgelerin desteklediği ve su depolarının da inşa edildiği ana kayanın gösterdiği gibi, kutsal alanın en yüksek noktasıdır. 5 No.lu su deposunun batı köşesinden başlayan (Nymphaion Doğusu) 5, 4 ve 3 No.lu depoların altından tapınak altına doğru kuzeydoğu ve güneybatıya eğimli bir ana kaya üzerine oturmaktadır (Resim:6).

Bu ana kaya (sileks) bitki ve ağaç köklerinin doğayla bütünleşerek tahrip ettiği kısımları kist hâline, Gülpınar yerleşimi eteğine yaklaştıkça kist-kireç tabakası hâline dönüşmektedir. Dolayısıyla tapınak ve güneybatısında yapılmış olan su depoları, bir bataklık üzerine değil, ana kaya üzerine oturmaktadırlar. Bu itibarla tapınak temelinde kullanılan tüflerin, su kaynağının bol olduğu bu bölgede tapınağın temeline esneklik kazandırmak veya herhangi bir su taşkınında zarardan korunmasına yöneliktir.

Su depoları ve çevresinde yapılan arkeolojik çalışmalarda görülen ana kaya tapınak ve depolar arasında devam eder. Dolayısıyla hem tapınak hem de su depoları doğal olarak bir yerde kendilerini suyun tahribatından korumuş olmaktadır. Tek farkları tapınakta tuf temellerin, su depolarında ise kireç harçlı moloz düzenlemenin olmasıdır.

3.Su Depoları ve Tapınak Arasında Yapılan Çalışmalar

Tapınak ve su depoları arasında yapılan çalışmaların amacı ise, tapınağa ait mimarî blokların ortaya çıkarılmasıdır. Kuzeydoğuda 13, güneybatıda 25m. genişlikte, uzun kenarlarda ise yaklaşık 52m.lik bir alan tümüyle kaldırılmıştır. Yapılan çalışmalarda 2 adet sütun kaidesi, bir adet tapınak uzun kenarına ait dış sırası, 20 adet farklı boyutlarda korunmuş tambur ve tambur parçası, 20 adet andezit mimarî blok, 1 adet frize ait figür parçası tespit edilmiştir. Çalışmalar sonucunda geç dönem seramik parçaları modern buluntu ile karışık tespit edilmiş ve ana kayaya ulaşarak çalışmalara son verilmiştir.

4. Kutsal Yol Çalışmaları (Resim:7)

Smn 07/1

İlk olarak 2004 yılında yürütülen çalışmalara bağlı olarak tespit edilen ve kutsal alana gelen anıtsal yol olarak öngörülen alandaki kazı çalışmalarına

2007 yılı çalışma programı dâhilinde devam edilmiştir. 2005 yılı çalışmalarında açılan taban döşeme taşlarının devamını aramak ve cadde aksını belirlemek amacı ile 13.08.2007 tarihinde 12x10m. olarak belirlenen alanın bir kısmı 2005 yılında kazılarak açılan bölümün devamı niteliğindedir ve bu sebeple 2007 yılında belirlenen açmanın biçimi "L" şeklindedir. Ayrıca 2005 yılında caddenin batısında kalan alanda yer alan ve bir kısmı cadde üzerine inşa edilmiş olan yapıdan itibaren 3.60cm.lik kısımda kazı çalışmalarımıza dâhil edilmiştir. SMN 07/1 No.lu açma olarak isimlendirilen alandaki çalışmalar, 20.08.2007 tarihinde sonlandırılmıştır.

Yürütülen çalışmalar da taban döşeme taşları üzerine oturtulmuş ve eksiksiz olarak devam eden künk sıralarının varlığı tespit edilmiştir. Yer yer kırıklara sahip olan bu künk sıraları üzerlerinde tamirat amaçlı olarak açılmış olabilecek delikler de mevcuttur. Sondaj içerisinde çeşitli yönlerde devam eden künk sıraları yoğun kullanımın bir göstergesidir. Caddenin doğusunda yer alan kısımdaki boşlukta bir künk sırasının devam ettiği ve belli bir kısımda kaybolduğu görülmektedir. Ayrıca caddeyi kuzey-güney yönde kesen diğer bir künk hattı da 32x40x22cm. ebatındadır; üst kısmında 10cm. çapında bir künk giriş kısmı olan taş dirseğe bağlanmaktadır; bu bağlantıdan sonra künk sırasının tahribata uğradığı görülmüştür.

2005 yılı çalışmalarında açılan cadde taban döşeme taşlarının 3m. daha devam ettiği, bu seviyeden itibaren ise gerek doğal nedenlerle gerekse insan tahribatı sebebiyle söküldüğü görülmüştür. Cadde taban döşemesinin kot olarak daha alt seviyelerde olma ihtimaline karşın, açma içerisinde döşeme taşlarının bittiği kısımda, 2.50x1.80m ebadında kontrol amaçlı bir alan 40 cm. derinliğinde kazılmıştır. Fakat taban döşeme taşlarının tamamen kaybolduğu görülmüştür.

Açma içerisinde çeşitli mimarî elemanlara da rastlanmıştır. Açmanın ortalama 10m. doğusunda yer alan ve "Nymphaion" olarak öngörülen yapıya ait olması muhtemel 94x60x33cm. ebadında ve değişen ebatta 3 adet saçaklık taşı ele geçirilmiştir. İleriki yıllarda güneybatı yönde açma genişletilerek bu taşların hangi amaçla buraya getirildikleri sorusuna yanıt aranabilir.

Yürütülen çalışmalarda yüzeyden itibaren Bizans-Osmanlı yeşil sırlı seramiklere ait parçalar, geç dönem günlük kullanım kaplarına ait seramikler, geç dönem amphoralarına ait kulp, gövde, kaide, boyun, dudak parçaları yoğun olarak ele geçirilmiştir. Ayrıca Roma Dönemi *terra sigillata*larına

ait gövde ve dudak parçaları, Roma Dönemine tarihleyebileceğimiz çeşitli formlara ait parçalar, 1 adet 3.yy. siyah figürlü *kantharos* kaide parçası, cam parçaları, *tessera* parçaları, metal çiviler, Helenistik Dönem seramikleri genel olarak karışık bir biçimde gelmiştir. Farklı dönemlere ait karışık malzemenin ele geçirilmesi ve alanın meyilli oluşu nedeni ile akıntı toprağının cadde üzerini kapadığı kesinleşmiştir. Bu durum kesin bir tarihleme yapmamızı da güçleştirmektedir.

Smn 07/2

Tapınağa gelen anıtsal yolun devamını tespit etmek amacıyla yürütülen çalışmalara bağlı olarak SMN 07/1 No.lu açmanın 7m. batısında 8x5m. ebadında belirlenen yeni alanda çalışmalar 20.08.2007 tarihinde başlayıp 28.08.2007 tarihinde sonlandırılmıştır.

Yürütülen çalışmalarda ortalama 1.50m.lik dolgu toprağın kaldırılmasıyla beraber çeşitli yapılara ait kalıntılara ulaşılmıştır. Önceki yıllarda açığa çıkarılmış olan anıtsal caddenin aksı baz alınarak belirlenen alanda yüzeyden 2.30 cm. derine inilmesine rağmen cadde taban döşeme taşlarına ulaşılmamıştır. Açma içerisinde geç dönem mimarisine uygun bir biçimde inşa edilmiş olan ve açma kesiti içine, kuzeydoğu yönde devam eden yapı duvarı ile karşılaşmıştır. Batı yönde 4.10 cm. devam eden ve 90 cm. kalınlıktaki taş örgü duvarın bu mesafeden sonra kuzeydoğu yönünde dönerek 1.90 cm. devam edip kesit içerisine girdiği görülmektedir. Yapı duvarı içerisinde dikey konumda ve 27 cm. ağız çapına sahip, duvar içerinden tabana doğru ise 90cm. devam eden künk sırası mevcuttur. Yapı duvarı dışında kalan boşluk alanda ise açma içerisinden geçen 3 künk hattı mevcuttur.

Yüzeyden 1.70cm. derinlikte ve açma içerisinde 5m. boyunca eksiksiz devam eden künklerin yer yer tamirat için yapılmış bölümleri mevcuttur. Yapı duvarları içerisinde ve yapı dışında kalan alanda tabanda çeşitli suyolları gözlemlenmiştir. Sığ olan bu su yolları 30x30 cm. ebadında olup 2cm. kalınlıklardır.

Yürütülen çalışmalarda ele geçirilen bulgular *in situ* olmayıp tamamen dolgu toprağa aittir. Bu sebeple bizim uygun tarihlemeler yapabileceğimiz fazlaca bir bulgu da yoktur. Yapı duvarına ait sıva içerisinde ve duvarla aynı seviyede 2 adet Bizans sikkesi bize yapıyı tarihlememize de yardımcı olmuştur. Ayrıca çok sayıda Osmanlı-Bizans Dönemi yeşil firnisli seramik

parçaları, Roma Dönemi günlük kullanım kaplarına ait parçalar, amphoralara ait tıkaçlar, çeşitli madenî objeler (çivi, bronz süsleme eşyası) ele geçirilmiştir. Ayrıca cam *tesseralar*, insan heykeli kol parçası, amphoralara ait kulp gövde, kulp, dudak, boyun parçaları, günlük kullanım kaplarına ait çeşitli formlarda kulp, gövde, boyun, kaide parçaları ele geçirilen bulgular arasındadır.

Smn 07/3 (Resim: 9)

Apollon Smintheus kutsal alanına ulaşımı sağlayan anıtsal yolun tespitine yönelik çalışmalara bağlı olarak 2007 yılı çalışmaları batı yönünde daha ileride devam ettirilmiştir. Tapınağın kuzeydoğusunda ilk olarak 2006 yılında, Smintheion paftasına göre C3 karelajına denk gelen alanda yürütülen kazı çalışmaları sonrasında açığa çıkarılan Roma Dönemi caddenin, tapınağa ulaşımı sağlayan anıtsal yol olduğu konusunda izlenimler uyandırmıştır. 2007 çalışmalarında ise yine bu bölgede caddenin güneybatı yönde devamını belirlemek amacıyla Smn 07/3 No.lu ve 10.5x5 m. ebadında bir alanda çalışmalara başlanmıştır.

Çalışılan alanda, önceki yıllarda açılmış olan taban döşeme taşlarının yer yer eksiklerle birlikte devam ettiği görülmüştür. 210x85 cm. boy ve 78x60cm. eninde değişen andezit bloklardan oluşan caddenin, açma orta kısmına denk gelen alanında 3.15 cm.lik bir eksiklikten sonra devam ettiği görülmektedir. Güney-kuzey doğrultusunda devam eden taban döşeme taşları her iki yanda 190 cm. ebadında bordür taşları döşenerek sınırlandırılmıştır. Bu taşlar tabandan 13cm. yüksekliğe, çöken bazı alanlarda ise 17 cm. yüksekliğe sahiptir. Yer yer eksikliklere sahip olmakla beraber günümüze kadar korunagelmiştir.

Açmanın doğu kenarında kesit içerisinde kalan alanda geç dönem inşaa tekniğine uygun bir yapıya ait duvar kalıntısı tespit edilmiştir. Kesitten açma içerisine 40cm. giren ve açma içerisinde kuzey-güney yönde 640cm. uzunluk ve 65cm. genişliğe sahip bir duvara sahip olan bu yapının anlamlandırılması, açma sınırlarının daha sonraki yıllarda genişletilmesiyle mümkündür.

Açmanın güney kesitinde Osmanlı-Bizans Dönemine tarihlenebilecek bir künk hattı tespit edilmiştir. Açma içerisinde doğu-batı yönde 5 m. devam eden bu künk hattının dış çapı 8.5 cm. olup seramik hamurunun kalınlığı 3 cm.dir. Ayrıca açmanın batı kesitinde doğu yönde açma içerisine doğru 35cm. si korunabilmiş benzer bir künk hattı da mevcuttur. Dış çapı 6.5 cm. olan

bu künkün 0.50 cm. gibi ince bir hamur yapısı vardır. Bu tarz bir örnek kazı alanında mevcut olmadığından açma içerisinde bırakılmıştır.

Yürütülen çalışmalarda 3 adet Bizans Dönemine tarihlenebilecek sikke, 4 adet metal çivi, Roma Dönemi *sigillata* parçaları, Roma Dönemi cam parçaları, çok sayıda Roma Dönemi günlük kullanım kaplarına ait kulp, gövde, dudak, kaide parçası ele geçirilmiştir.

Smn 07/4

Apollon Smintheus Tapınağı'nın kuzeydoğusunda yer alan Smn 07/3 No.lu sondajda açığa çıkarılan Roma Dönemi cadde taban döşeme taşlarının güney yönde devam etmesi sonucu ortalama 25 m. güneyde 18x5 m. ebadında Smn 07/4 No.lu açma alanı belirlenmesiyle birlikte çalışmalarımızı 7.9.2007 tarihi itibarıyla başlattık.

Yüzey toprağının arkeolojik buluntular açısından oldukça karmaşık yapıda olduğu gözlemlenmiştir. Osmanlı-Bizans Dönemi seramikleri yanı sıra Roma Dönemi'ne ait seramik ve materyallerin gelişi buradaki toprak yapısı hakkında bizi aydınlatmaktadır. Yüzeyden ortalama 1.60 cm. seviyelerine gelindiğinde ise Geç Klasik-Erken Helenistik Dönem ve Helenistik Dönem seramikleri ele geçirilmiştir.

Yürütülen çalışmalarda sondaj alanı içerisinde yarısında kırılmış ve 145cm. si korunabilmiş, 8 yivi korunmuş andezitten yapılmış Dorik bir sütun parçası ele geçirilmiştir. Kırık olan kısımdan ölçüldüğünde 45cm. çapını vermektedir. Ayrıca açmanın batı köşesine doğru açma kesiti içerisinde de devam eden monolit bir sütun tespit edilmiştir. Açma içerisinde kalan kısmı ile 95cm. uzunluk ve 40 cm. de çapa sahiptir.

Açmanın batı yönüne doğru belirli bir alanda kazılan alanın daha da altına inilerek bu seviyelerde cadde taban döşeme taşlarının varlığı ve bunun yanı sıra bu seviyelere gelindiğinde bu bölgede ne gibi eserlerin ya da mimarî kalıntıların olabileceği yönündeki sorulara cevap aranmak istenmiştir. Daha derin kazılmış olan bu alanda ise Helenistik Dönem buluntularının da altında Kalkolitik Döneme ait yoğun malzeme ele geçirilmiştir. Günlük yaşamında kullanılan çömleklere ait parçaların yanı sıra çakmak taşından yapılmış olan âletler de (taş baltalar, ok ve mızrak uçları gibi) ele geçirilmiştir. Açmanın batı kesitine doğru olan alanda ise kuzey güney yönlü bir künk hattı korunagelmiştir.

Çalışmalarımızda açmanın doğu kenarında doğu-batı doğrultusunda devrilmiş kireç taşı sütun bulunmuştur. Bu sütunun her iki yanında düzgün kesme blok taşlardan örölmüş 2 adet mezar tespit edilmiştir. Mezarlar "a" ve "b" olarak kodlanmıştır.

SMN 07/4 (Mezar Çalışmaları)

a) Düzgün kesme blok taşlardan örölmüş yapılmış olan mezarın üst kısmı 6 adet sadece iki yüzü düzgün olan blok taşlarla örtölmüştür. 6 adet kesme bloğun oluşturduğu mezar teknesi genelde 112x58cm. arasında değişen blok taşlardan oluşmaktadır. Bu sayede âdeta kapalı bir durumda olan bu mezar yüzey toprağıyla fazla dolmamıştır. Yaklaşık doğu-batı yönünde uzanmış olan mezarın Geç Roma Dönemine ait olma olasılığı oldukça yüksektir. Mezar içerisinde rahat bir biçimde kazılabilen yumuşak toprak yapısı mezar içerisinde mevcuttur. Doğa koşullarının oldukça zarar verdiği bu mezarda yoğun bir biçimde bitki köküne rastlanmıştır. Mezar içerisindeki toprağın yavaş ve dikkatli, ayrıntılı bir biçimde incelenmesiyle sürdürölen kazı çalışmalarımızda ilk önce kafataslarına ulaşılmıştır. İki farklı kafatasının bulunduğu mezarda ayrıca bacak kemikleri, kol kemikleri, kaburgalar vs. gibi kemiklerin ikişer ikişer bulunması, mezarın iki kişinin gömüldüğünü göstermektedir. Ayrıca diğer uzuvlara ait kemikler de tespit edilmiştir. Tespit edilen kemikler ise oldukça kırılğan ve üzeri gözenekli yapıdadır. Tüm kemiklerin yer yer çatlaklara sahip olduğu görölmektedir. Bu şekilde bir kemik yapısının oluşu, mezarın yaşlı iki insana ait olma olasılığını da artırmaktadır.

1.84 m. uzunluk ve 90 cm. genişliğe sahip mezarlarda, gerekli çalışmaların yapılması sonrasında üzerleri tekrar kapatılarak doğal yollarla korunmaları hedeflenmiştir. Arkeolojik açıdan ise üzerlerindeki toprağın içerisinde dolgu toprakla karışmış bazı seramik parçalarına rastlanmıştır. Mezar hediyesi olarak ise herhangi bulguya rastlanmamıştır.

b) Açma içerisinde tespit edilen mezarların genel yapısına bakıldığında benzer özellikler göstermektedir. Her iki mezar da taş blokların sanduka oluşturacak biçimde dizilmesiyle meydana getirilmiştir.

SMN 07/4b olarak isimlendirilen bu mezar batı uçta 50x16cm.lik bir taşla sonlandırılmıştır. Bu taşta doğu-batı uzantılı dayanan 99x16 cm. ölçülerinde 2 taş ve 59x14 ve 63x16cm. ölçülerinde diğer iki taş ile de mezar oluşturulmuştur. Mezarın doğu sınır taşı korunmamıştır. Bunun yanı sıra mezarın üzerini örtmesi gereken muhtemel kapama taşlarına da rastlanmamıştır.

İskeletin kafa kısmına 22cm.lik seviyede ulaşılmıştır. Başı kuzeybatıya gelecek şekilde yatırılmış olan iskeletin fazlaca bozulmadan korunduğu görülmüştür. Çalışmalarda kafatası, alt çene, kol, parmak, kaburga, omurilik kemikleri, kol kemikleri, bacak kemikleri oldukça sağlam olarak açığa çıkarılmıştır. İskeletin yatış şekli dikkate alındığında ise sırt üstü yatacak biçimde gömüldüğü anlaşılmaktadır. Kafatası bilinmeyen nedenlerden ötürü aksından kaymış ve yana düşmüştür (çene kemiği ile birlikte). Sol kol ve alt kol kemiklerinden anlaşıldığı üzere kolların göğüs hizasında çapraz şekilde birleştirildiği anlaşılmaktadır. Çalışmalarda mezar hediyesi olabilecek herhangi bir bulguya rastlanmamıştır.

Çalışılan bu alanda cadde taban döşeme taşlarının bu alanda tamamen söküldüğü tespit edilmiştir. Ele geçirilen diğer bulgular ise üst seviyelerden yeşil sırlı Bizans-Osmanlı Dönemi seramik parçaları, Roma Dönemi *sigillata* parçaları, kandil parçaları, amphoralara ait kulp, gövde, boyun parçaları, günlük kullanım kaplarına ait çeşitli parçalar, çeşitli yapılara ait mermer süsleme elemanları, 3 adet Bizans Dönemi sikke, mermerden yapılmış güneş saati parçası, 1 adet mortar parçası, tapınak frizlerine ait olabilecek at başı, birkaç küçük parça mermer heykel parçasının yanı sıra çok sayıda tanımlanamayan küçük seramik parçaları da ele geçirilmiştir.

SMN 07/5 (Resim:8)

Kutsal alana ulaşımı sağlayan anıtsal yol tespiti çalışmalarına bağlı olarak yürütülen çalışmalarda, SMN 07/4 No.lu açmanın alanlarını belirlediğimiz tarlanın kuzeydoğusu yönünde, yani bitişiğinde yer alan tarla ortasında önceki yıllarda bir kısmı açığa çıkarılarak bırakılan “yazıtlı anıtsal adak taşının” varlığı, kutsal caddenin bu alanda korunabilmiş olma olasılığını düşündürmüştür. Arazi sahibi “Bahattin Gürneş” ile yapılan gerekli görüşmelerden sonra bu tarlada yeni bir açma alanı belirlenmesine karar verilmiştir. 10x13m. ebadında bir alanın belirlenmesiyle SMN 07/ 5 No.lu açmanın çalışmaları 25.09.2007 tarihinde başlamıştır.

Oldukça yumuşak bir yapıdaki bahçe toprağının kazılmasıyla üst seviyelerden itibaren geç döneme ait tuğla parçaları yanı sıra geç döneme ait seramik parçaları da yoğun bir biçimde ele geçirilmiştir. Çalışmalarda 65cm. derinlikte cadde taban döşeme taşları tespit edilmiştir. Smn 07/3 No.lu sondajda tespit edilen taban döşeme taşlarıyla aynı karakterde olan

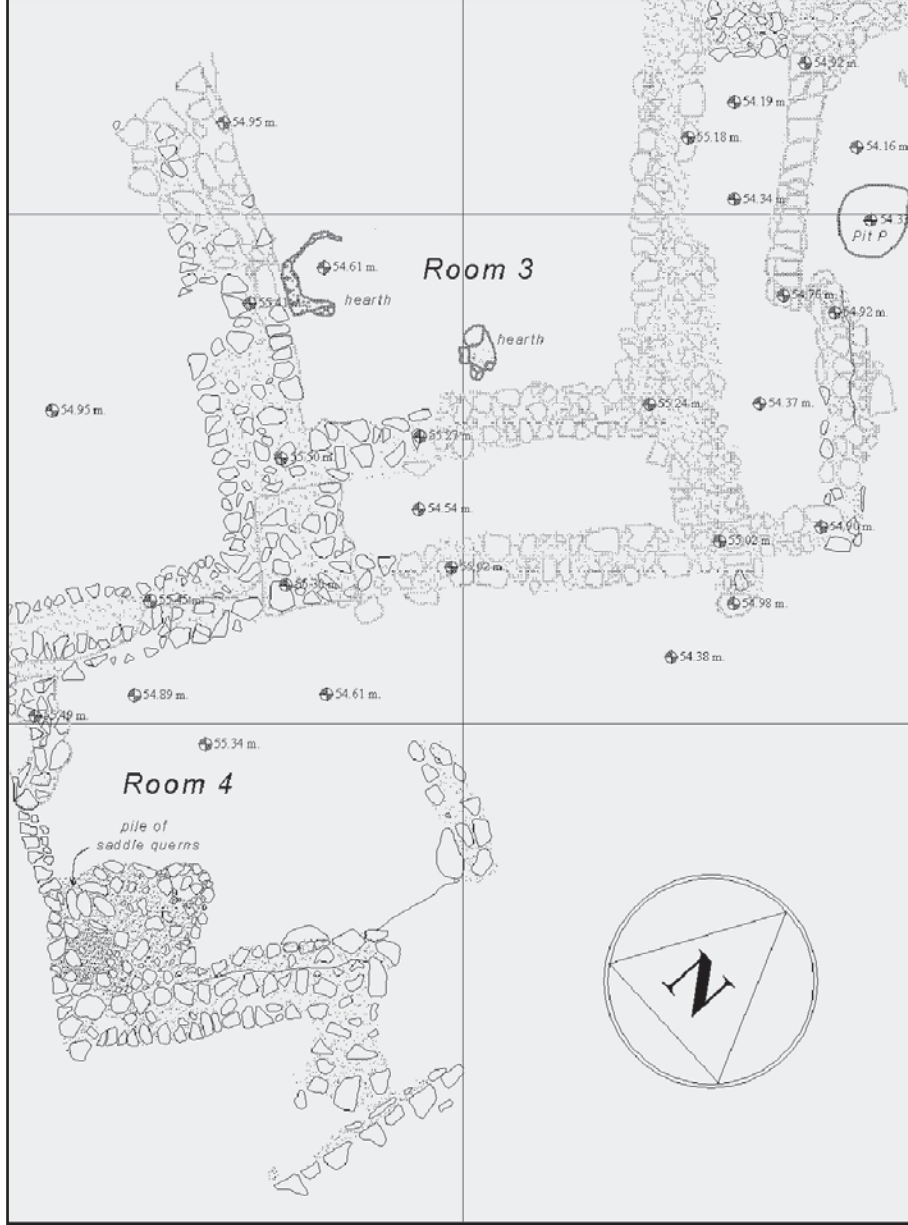
bu blokların bozulmadan korunduğu, fakat açma içerisinde belli bir alandan itibaren kaybolduğu görülmüştür. Belirlenen alanda 4.70 m. devam eden ve 6 sıra hâlinde 175x 90 cm. uzunluk ve 90x60 cm. genişlikteki andezit bloklardan oluşan cadde döşemi, 3.80 cm. genişliğe sahiptir. Caddeyi kenarlarda sonlandıran bordür taşları ise 25 cm. genişliğe sahiptir ve her iki yanda korunmamışlardır. Caddenin güneybatı yönde sonlandığı kısımda 2 adet mermer basamakla bir yapıya girişin varlığı tespit edilmiştir. 45 ve 25 cm. genişliklere sahip olan basamakların her iki yanında birer anıtsal yazıtın tespit edilmesi bu yapının önemini artırmaktadır. Yazıtlardan kuzeydoğudaki (girişin sol kısmı) oldukça iyi korunmuş ve 125x62 cm. ebadında ve 10 satırdan oluşmaktadır. En üst satırdan en alt satıra doğru küçülmekte olan bu yazıt, açmaya başlamadan önce yüzeyde görülmekte olan ve önceki yıllarda bir kısmı açığa çıkarıldıktan sonra bırakılan yazıttır. Devrik bir durumdaki yazıt, giriş olarak öngörülen kısımdaki yerine konulmuştur. Girişin güneybatısında (sağ taraf) yer alan yazıt ise kırık olup tabanından 59cm. korunabilmiştir. Anıt üzerinde ise “...ON ΣΜΝΘΕΑ” harfleri korunmuştur. 12cm.den oluşan 2 alt profile sahip olan yazıt 55x49cm. ebadına sahiptir. Tespit edilen iki yazıt arasında 2.60 cm. genişlik vardır ki bu genişlik aynı zamanda giriş genişliğini de oluşturmaktadır.

Taban döşemenin sonlandığı kısımdan 1.20cm. boşluktan sonra bir yapı duvarının varlığı söz konusudur. Güneybatı kesite doğru 4.20cm. devam eden duvar, 65cm. genişliğe sahiptir. Açmanın batı kesitine doğru devam eden bu yapı duvarı tam olarak açılmamıştır. Batı kesitinden açma içerisine 3.60cm. girmektedir. Bu yapıların tam olarak anlamlandırılması ise diğer çalışma sezonlarında bu alanda yapılacak genişletme çalışmalarından sonra olacaktır.

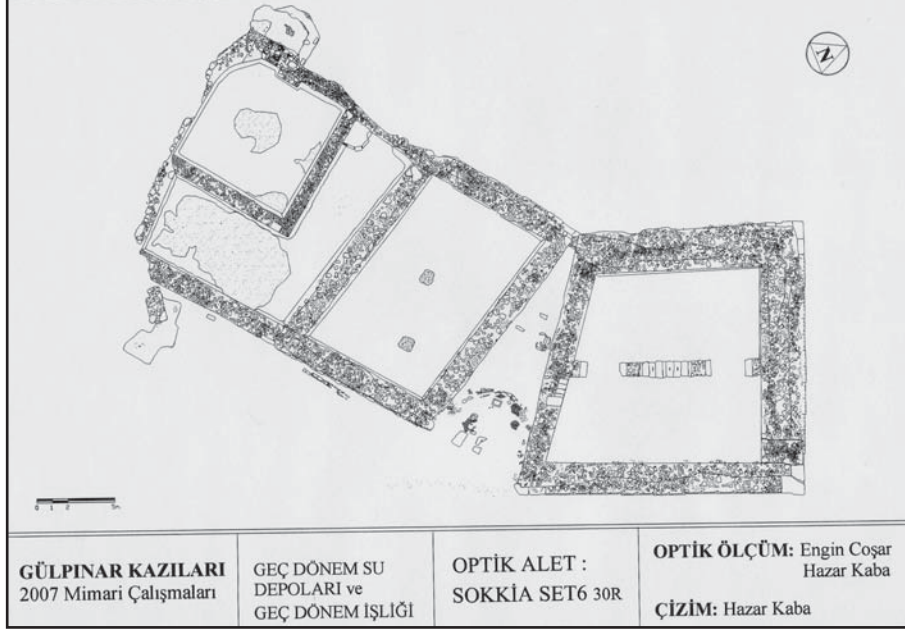
Bu alandaki çalışmalar sonucunda geç döneme ait 5 adet sikke, “ON ΣΜΝΘΕΑ” yazısı olan yazıtın hemen yanında bir erkek heykel büst parçası, Roma Dönemi sigillatları yanında günlük kullanım kaplarına ait parçalar, geç dönem günlük kullanım kaplarına ait çeşitli parçalar, mermer süpürgelik parçaları, mermer kaplama parçaları, mimarî süsleme parçaları ele geçirilmiştir.

5. Tapınak Restorasyon Çalışmaları

Pronaos, naos ve opistodomostan oluşan ana mekânların tûf seviyesine kadar tahribat gördüğü ve bir büyük çukur görüntüsü sergileyen bölümlerde dolgu malzemesini yerleştirmek için çalışmalar yapıldı. İlk önce tapınak *pronaos* sütunlarını taşıyan temellere imitasyon dökümler hazırlandı (Resim: 9). Aynı uygulama sellaya geçişte kapı eşiğini taşıyan temellere de uygulandı (Resim: 10). Her iki imitasyon döküm arasına tapınağın orijinal dolgusu olan yuvarlak moloz taş taşınarak tesviye yapıldı. Bu seviye tapınak sellasında döşeme bloklarının oturacağı seviyede bırakılarak döşeme için hazır hale getirildi (Resim:11). 2007 yılında yapmış olduğumuz çevre gezilerinde *sellaya* inen 3 basamaktan birinin tuzladaki bir bağ evinin duvarında kullanılmış olduğu tespit edildi. Ayrıca 2007 yılı kazı çalışmalarında *pronaosta* kullanılabilecek iki sütun kaidesi ve sütun tamburlarının ele geçirilmiş olması *sella* ve *pronaosta* restorasyon çalışmalarının bir diğer nedenidir. Bu nedenle 2007 yılının ana çalışmaları tapınakta yağhanenin tahribatını ortadan kaldırmak, temel seviyesini düzeltmek ve üzerinde yer alan mimarî blokların tapınak dışına çıkarılması şeklinde oluşturulmuştur. Ayrıca kazı çalışmaları sırasında çıkarılan bir *sella* temel bloğu restorasyon programı çerçevesinde hemen kuzeybatı cephedeki yerine konmuştur.



Plan 1: Kalkolitik Dönem yerleşiminden 3 ve 4 No.lu mekânlar



Plan 2: Kalkolitik Dönem yerleşiminden 3 ve 4 No.lu mekânlar



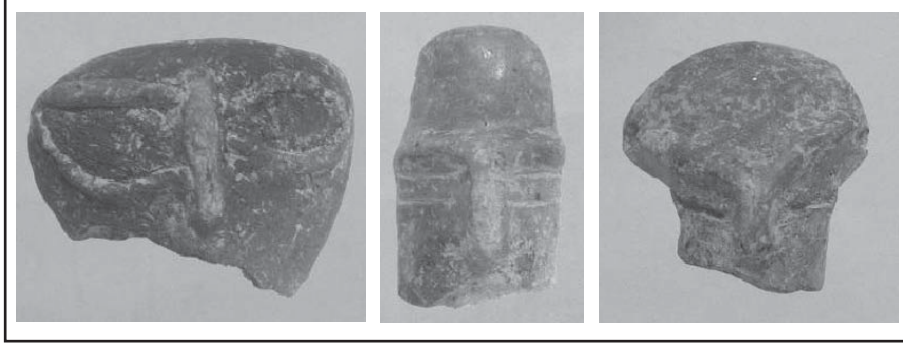
Resim 1: Kalkolitik Dönem yerleşimi 3 No.lu mekân



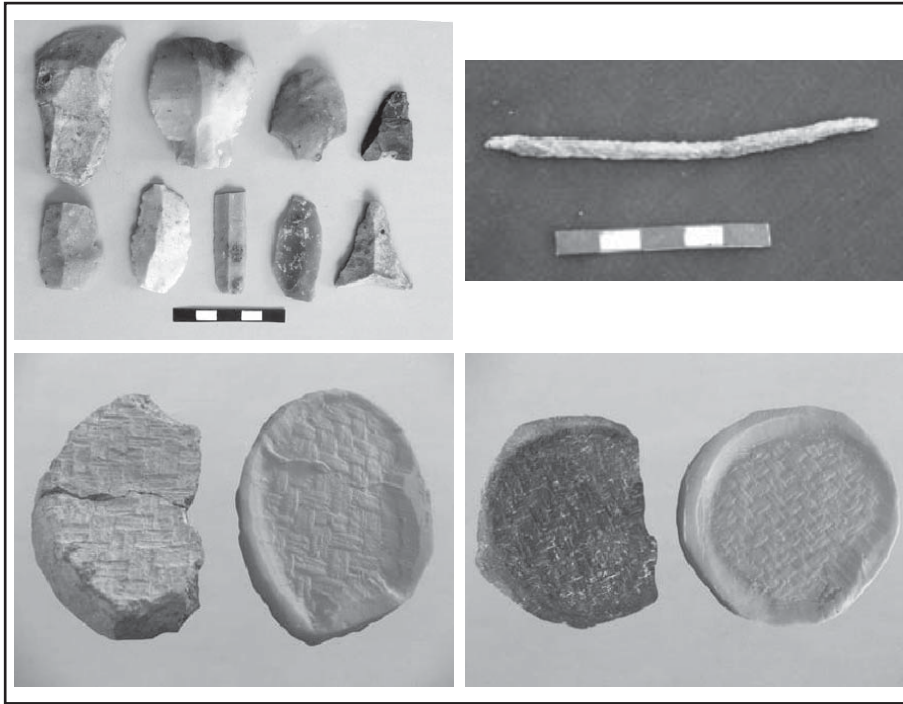
Resim 2: Kalkolitik Dönem yerleşimi 4 No.lu mekân



Resim 3: Seramik buluntulardan örnekler



Resim 4: Figürin örneklerine ait başlar



Resim 5: Çakmak taşları, bakır âlet ve tekstil izleri



Resim 6: Rezervuarlar. Tapınak
üzerinden bakış



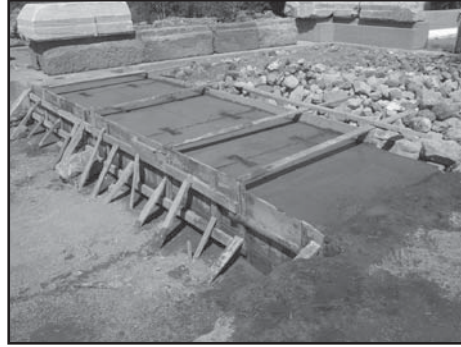
Resim 7: Kutsal Yol. Tuzla
ovasına doğru bakış



Resim 8: Kutsal Yol ve adak
anıtları



Resim 9: Tapınak *pronaos* tuf temellerin restorasyonu



Resim 10: Tapınak *pronaos* tuf temellerin restorasyonu



Resim 11: Tapınak *pronaos* tuf temellerin restorasyonu